



23. valná hromada ČSTV



## Obsah

1. Úvod
2. Zpráva o činnosti Výkonného výboru ČSTV
3. Zpráva o hospodaření ČSTV
4. Bilance společných zdrojů
5. Návrh novelizace Stanov ČSTV
6. Problematika společnosti SAZKA, a.s.
7. Jednání sborů zástupců svazů a TJ/SK
8. Závěry jednání 23.VH ČSTV
9. Soubor usnesení 23.VH ČSTV
10. Výzva ČSTV

## ÚVOD

V sobotu 16. dubna 2011 se tradičně ve Sportovním centru ČSTV v Nymburce konala 23. valná hromada ČSTV, kterou charakterizovala téměř stoprocentní účast, když v prezenci chyběl pouze delegát Horské služby ČR. V obou komorách bylo zaregistrováno celkem 157 delegátů s hlasem rozhodujícím.

Událost byla ještě před vlastním konáním předmětem zájmu sdělovacích prostředků, které předem avizovaly některé názorové rozdíly obou komor ČSTV. Velká část sportovních svazů se zapojila do iniciativy „Český sport 2011“, a dohodla se předem na společném postupu svazů na 23.VH ČSTV. Sportovní svazy se letos ocitly v relativně komfortní finanční situaci, na rozdíl od komory tělovýchovných jednot a sportovních klubů. Především tento fakt obě komory názorově rozdělil. Díky rozhodnutí Ministerstva financí ČR s podporou ministerstva školství, mládeže a tělovýchovy byla v roce 2011 rozdělena dotace MF ČR na podporu sportu (známá jako tzv. „kalouskovné“) pouze mezi sportovní svazy. V minulosti se tyto prostředky rozdělovaly vždy na valné hromadě ČSTV schváleným klíčem přibližně na polovinu mezi obě komory. Tato praxe pokračuje u ostatních příjemců dotace MF (Česká obec sokolská, ATJSK, ČASPV, a další), v ČSTV ji však MF ČR letos nepřipustilo. Komora tělovýchovných jednot a sportovních klubů se touto skutečností se oficiálně dozvěděla v průběhu ledna 2011, bez možnosti se na takový zásah do financování připravit. V ohrožení se tak ocitl především servis poskytovaný na úrovni regionálních sdružení ČSTV směrem k okresním sportovním soutěžím a směrem k jednotlivým členským TJ/SK. Celá atmosféra 23.VH ČSTV byla navíc poznamenána událostmi kolem společnosti SAZKA, a.s., která se již nacházela v době jednání v insolventci, na jejíž řešení byly v obou komorách také protichůdné názory.

Delegáti valné hromady obdrželi v předstihu písemné materiály se zprávami, ekonomickými výkazy a rozborů za rok 2010, a návrhy pro rok 2011, v rozsahu 250 stran. Čtenáři zpravodaje mohou tyto obsáhlé zprávy nalézt také, a to na internetových stránkách ČSTV, v sekci „Poznejte nás / Valná hromada“

V tomto vydání Zpravodaje ČSTV Vám nabízíme přehled témat, která byla diskutována v rámci jednání v Nymburce, závěry jednání a usnesení 23.VH ČSTV.



Zprávu o činnosti VV ČSTV přinášíme čtenářům Zpravodaje v plném znění, včetně kontroly plnění usnesení 22.VH ČSTV. Zpráva byla uvedena předsedou ČSTV Pavlem Kořanem, který zprávu o činnosti krátce komentoval s použitím audiovizuální prezentace.

## **Zpráva o činnosti Výkonného výboru ČSTV od 22. VH ČSTV, včetně kontroly plnění usnesení 22. VH ČSTV**

### **Obsah osnovy:**

- I. Dlouhodobý program činnosti ČSTV
- II. Činnost VV ČSTV, hlavní oblasti a zásadní rozhodnutí
- III. Zpráva o činnosti Smírčí komise ČSTV
- IV. Kontrola plnění usnesení 22. VH ČSTV

- I. **Dlouhodobý program činnosti ČSTV** (Projednán a schválen VV ČSTV dne 2.6.2010)

### **MOTTO:**

*Investice do sportu jsou dlouhodobým vkladem pro vyšší kvalitu života, upevňování morálních hodnot a zdraví občanů České republiky. Český svaz tělesné výchovy (dále jen ČSTV) se v rámci své společenské zodpovědnosti a v souladu s vytvářenými podmínkami podílí na tvorbě sportovní politiky, na rozvoji a řízení sportu a na nabídce sportovního vyžití pro občany všech věkových skupin.*

### **VÝZNAM SPORTU A TĚLOVÝCHOVY**

*Sportovní prostředí s dominantním postavením ČSTV má významnější vliv než jakékoliv jiné společenské hnutí. Sport jako společenský a ekonomický fenomén přispívá zásadním způsobem k rozvoji společnosti, sportovní a tělovýchovné aktivity mají rozhodující pozitivní dopad na zdraví a výchovu populace. Aby sport naplňoval své sociálně společenské funkce, musí pro něj být vytvořeny základní podmínky. Patří mezi ně zejména právní rámec pro provozování sportu a sportovních zařízení, pro výchovu a činnost odborníků. Nezbytná je politická podpora a vícezdrojové financování sportu, zajištění jeho dostupnosti pro nejširší vrstvy občanů a začlenění sportovních a tělovýchovných aktivit do všech stupňů výchovných a vzdělávacích programů. Sport není v České republice – přes jeho tradici, historické i současné úspěchy – dostatečně podporován a jeho potenciál není plně využíván. Cílem dlouhodobého programu ČSTV je tento stav změnit.*

### **POSLÁNÍ ČSTV**

*ČSTV je dobrovolným sdružením sportovních svazů s celostátní působností, tělovýchovných jednot a sportovních klubů a jejich regionálních sdružení. Posláním ČSTV je podporovat sport a pohybové aktivity občanů, sportovní reprezentaci státu a přípravu na ni, zastupovat a chránit práva a zájmy sdružených subjektů, poskytovat jim všestranné služby a vytvářet platformu pro vzájemnou spolupráci. Subjekty sdružené v ČSTV si ponechávají samostatnost svého právního postavení, majetku a činnosti.*

## **CÍLE PROGRAMU ČSTV**

*Cílem dlouhodobého programu je posunout ČSTV na kvalitativně vyšší úroveň, a to jak směrem ke sdruženým subjektům, tak k vnějšímu prostředí - veřejným institucím, podnikatelským subjektům a občanům České republiky.*

*ČSTV, největší střešní sportovní sdružení v České republice, musí disponovat efektivní organizační strukturou s výkonným servisním aparátem. Musí se stát nejvýznamnějším partnerem veřejných, státních a samosprávných institucí při tvorbě a realizaci sportovní politiky, stejně jako v oblasti legislativní úpravy, řízení a financování sportu. Jako iniciátor a spoluautor „Koncepce státní podpory sportu v České republice“ se musí významným způsobem podílet na zajištění více zdrojového financování sportu, které bude garantováno legislativou, bude srovnatelné s nejlepšími zahraničními standardy a vytvoří stabilní ekonomické zázemí pro činnost sportovních svazů, krajských a regionálních sdružení, klubů a tělovýchovných jednot.*

*ČSTV chce být respektovaným pilířem sportovního prostředí v České republice, vybudovaným na svazovém a regionálním základě a spojujícím podle principu solidarity sport pro všechny, sport hendikepovaných, rekreační, výkonnostní a vrcholový sport na místní, regionální i celostátní úrovni. Významným partnerem ČSTV jsou v tomto směru Český olympijský výbor a další střešní sportovní sdružení v České republice.*

## **VZTAHY S VEŘEJNÝMI INSTITUCEMI**

*Základnu k vytvoření důstojnějších podmínek pro sport spatřujeme ve vybudování uceleného legislativního rámce pro činnost a financování sportu, vycházející z osvědčených zahraničních modelů. Legislativa musí zahrnovat komplexní právní úpravu sportu a stanovit pravidla pro dělbu kompetencí státních a samosprávných institucí v oblasti sportu. Stejně tak musí upravovat právní postavení spolků a občanských sdružení, právní postavení dobrovolných funkcionářů, trenérů a sportovců, ať už na profesionální, výkonnostní nebo amatérské úrovni. Souvisejícími legislativními normami jsou loterní zákon, daňové úpravy mecenášství a sponzoringu, právní úprava poplatků, autorských a dalších práv, a v neposlední řadě zákony, upravující provoz, údržbu a rozvoj sportovní infrastruktury.*

*ČSTV musí v těsné spolupráci s Ministerstvem školství, mládeže a tělovýchovy a Českým olympijským výborem dosáhnout přijetí „Koncepce státní podpory sportu v České republice“ vládou České republiky v podobě, která vyhovuje potřebám sdružených subjektů a prosadit zařazení oblasti sportu do programového prohlášení vlády a programů nejdůležitějších politických stran. V této souvislosti bude ČSTV zajišťovat podkladovou a argumentační základnu a vytvoří aktivní a respektované týmy pro vyjednávání s veřejnými, státními a samosprávnými institucemi. Současně bude ČSTV iniciovat vznik efektivní platformy, bude-li to přínosné i ustavením samostatného orgánu v rámci působnosti Vlády ČR, koordinující společný postup sportovního prostředí vůči veřejným institucím.*

## **FINANCOVÁNÍ SPORTU A TĚLOVÝCHOVY**

*ČSTV bude usilovat o dlouhodobou, trvale udržitelnou a legislativně garantovanou koncepci více zdrojového financování sportu a tělovýchovy, spojující veřejné rozpočty (samostatná kapitola ve státním rozpočtu, krajské, městské a obecní rozpočty) s vlastními zdroji a dalšími příjmy (sponzoring a dary, reklama, autorská, vysílací a další práva). Cílem je, aby se podpora sportu z veřejných rozpočtů podle poměrových ukazatelů postupně přiblížila průměru zemí Evropské unie.*

*Vlastní rozpočtové modely bude ČSTV připravovat transparentně, se zohledněním reálných možností odvodů SAZKA, a.s., a dividend dalších obchodních společností, které doplní nové finanční zdroje, kompenzující náklady spojené s dluhovou službou a splácením emise dluhopisů. K dosažení tohoto stavu je třeba na politické úrovni zhodnotit miliardové přínosy výstavby a provozu víceúčelové arény pro veřejné rozpočty, včetně případné participace státního rozpočtu a rozpočtu hlavního města Prahy.*

ČSTV musí dosáhnout takového podílu na dotačních programech státní podpory sportu, vyhlášených Ministerstvem školství, mládeže a tělovýchovy, který bude odpovídat jeho dominantnímu postavení ve sportovním prostředí České republiky. Zásadního posílení musí doznat finanční zajištění provozu, údržby a rozvoje sportovní infrastruktury z veřejných zdrojů, stejně jako podpora trenérů mládeže. S využitím studií Evropské unie a vlastního pasportu sportovních zařízení bude ČSTV usilovat o systematickou investiční výstavbu.

Na základě analýzy vlastního majetku z pohledu jeho přínosu, výkonnosti a udržitelnosti vypracuje ČSTV novou koncepci hospodaření v této oblasti. Na jejím základě chceme dosáhnout optimalizace, efektivnějšího řízení, využití a kontroly tohoto majetku, včetně uplatnění majoritních práv a maximalizace vytvářených zdrojů. V rámci koncepce bude zpracována finanční a provozní analýza případného přesunu sídla ČSTV do ekonomicky i uživatelsky příznivějších podmínek.

## **STRUKTURA A ČINNOST ČSTV**

Základním krokem je novelizace Stanov ČSTV, která povede - při zachování dvoukomorového uspořádání - k modernizaci činnosti ČSTV na všech úrovních. Součástí novelizace bude i změna názvu, který neodpovídá poslání ani faktické činnosti organizace. Chceme vytvořit kvalitnější informační a komunikační systémy mezi organizací a sdruženými subjekty, které zajistí lepší vzájemnou informovanost, kontrolu a transparentnost. Neméně důležité bude připravit a realizovat novou strategii v oblasti vztahů s veřejností, prezentující ČSTV jako moderní, výkonnou a důvěryhodnou instituci a vytvářející prostor pro širší prezentaci i menších sportovních odvětví, krajských a regionálních sdružení, sportu na základní a mládežnické úrovni a sportu pro všechny.

Modernizace ČSTV vyžaduje podrobnou analýzu struktury a činnosti aparátu ČSTV. Na základě vyhodnocení poměru mezi ekonomickou náročností a výkony poskytovanými sdruženým subjektům budou stanoveny priority servisní činnosti na centrální úrovni a cesty k zajištění stabilního finančního zázemí pro činnost krajských a regionálních sdružení. Čtyřletý program činnosti výkonného výboru bude vycházet z konkrétního rozdělení pravomocí a zodpovědnosti jeho členů.

Ve spolupráci s Českým olympijským výborem bude připravena strategie rozvoje sportovních center s dominantní rolí SC Nymburk jako moderního střediska přípravy kandidátů státní sportovní reprezentace. S Českou obcí sokolskou bude jednáno o podmínkách její ekonomické participace na činnosti sportovních svazů ČSTV. Se Sdružením sportovních svazů České republiky bude navázána užší spolupráce v oblastech společného zájmu. ČSTV bude otevřen spolupráci s dalšími subjekty, pokud se ukáže jako smysluplná, vzájemně výhodná a potřebná.

Sdruženým subjektům bude ČSTV poskytovat doporučení v podobě dobrých příkladů a „knowhow“, jako jsou metodické vzory koncepce rozvoje sportu ve městě a obci pro regionální sdružení nebo vzorové modely řízení a činnosti sportovních center mládeže a sportovních středisek pro sdružené svazy. Na základě požadavků členských subjektů budou podávány informace o dostupnosti dotací z evropských fondů, včetně způsobu podání žádostí.

Ve spolupráci s VOŠ ČSTV a dalšími partnery bude ČSTV vytvářet podmínky pro vzdělávání trenérů a cvičitelů, stejně jako vedoucích pracovníků a ekonomů regionálních sdružení, pro zvyšování kvalifikace zaměstnanců a přípravu projektů pojištění právní odpovědnosti trenérů a cvičitelů.

## **II. Činnost VV ČSTV, hlavní oblasti a zásadní rozhodnutí**

### **■ Úvod**

Po volební 22.valné hromadě ČSTV začal výkonný výbor, z poloviny obsazen novými členy, velmi intenzivně pracovat již třetí den po svém zvolení. První čtyři schůze výboru proběhly ve třítydenních intervalech. Velmi rychle byl přijat jednací řád, plán činnosti, způsob komunikace, personální a organizační změny v aparátu ČSTV. Byly ustaveny poradní orgány VV ČSTV včetně komise pro přípravu novely Stanov ČSTV. Zásadním přijatým dokumentem se stal Dlouhodobý program ČSTV, jehož cílem je posunout ČSTV na kvalitativně vyšší úroveň, a to jak směrem ke sdruženým subjektům, tak k veřejným institucím, podnikatelským subjektům a občanům České republiky. Jedním z klíčových prvků programu je zajištění financování ČSTV, vedle státních prostředků také využití vlastního majetku, jeho optimalizace, efektivnější řízení a kontrola, včetně uplatnění majoritních práv a maximalizace vytvářených zdrojů.

Postupné plnění cílů dlouhodobého programu a usnesení 22.VH ČSTV se promítlo do programu všech schůzí výboru. Řadu obtížných úkolů se již podařilo splnit, řada procesů byla zahájena. Vedle plánů a představ, jak posunout organizaci vpřed, se musel výkonný výbor posledních pět měsíců zabývat vývojem situace SAZKA, a.s., která se dostala dlouhodobým dluhovým zatížením do vážné ekonomické situace přesto, že neustále produkuje více jak miliardu korun ročně. Kauza se stala středem mediálního zájmu ze všech úhlů pohledu. Situace SAZKA, a.s., způsobila také obrat v přízni ministra školství, mládeže a tělovýchovy, který i z vlastní iniciativy do listopadu 2010 komunikoval s ČSTV velmi konstruktivně. Zásahem do funkčnosti i stability ČSTV bylo přesměrování státní podpory sportu z MF ČR. Souběh událostí způsobil, že ČSTV pracoval pod soustavným tlakem. V nastoupené cestě však pokračuje.

Plnění ambiciózních cílů ve správě majetku bylo zpočátku zpomaleno reorganizací aparátu a personálními změnami, především v ekonomickém úseku, kde proběhla dvojí výměna ekonomického ředitele. Řízení ekonomiky bylo zásadně změněno. Kromě vlastního postupu vpřed bylo nutné se vypořádat mnohdy s nečekanými zjištěními skutečného stavu. První efekty ukazují, že přijatá ozdravná opatření, mnohdy razantní, byla správná.

Po rozsáhlé vnitrosvazové diskusi je připraven návrh novely Stanov ČSTV, včetně změny názvu organizace. Průběh diskuse, přijaté kompromisy i další vývoj aktuálních potřeb, politické podpory a financování sportu ukazují, že se nemusí jednat o konečné změny, na kterých by se modernizace ČSTV měla zastavit.

### ■ Členská základna

ČSTV sdružuje k 31.12.2010 celkem 72 republikových sportovních svazů a 77 regionálních sdružení. Dalších 23 svazů má statut přidruženého člena. Členská základna čítá 1,541.064 fyzických osob organizovaných v 9.224 tělovýchovných jednotách a sportovních klubech. V roce 2010 poprvé od zavedení elektronického zpracování statistiky klesl počet členů – fyzických osob. Také se potvrzuje trend ubývání počtu dobrovolných funkcionářů a zvyšování jejich věkového průměru. Alarmující pro celou společnost by měla být skutečnost, že úbytek sportujících je markantní zejména v řadách mládeže.

### ■ Sport ve společnosti

Přes veškeré přidané hodnoty a nezastupitelné funkce pro občanskou společnost stále nemá sport v České republice odpovídající ocenění a podporu. Pro sdělovací prostředky prakticky neexistuje jiný sport než vrcholový. Stále těžší pozice klubů a tělovýchovných jednot se sportovišti, dobrovolnými trenéry i klesajícím zájmem dětí registrují a dle možností řeší pouze místní samosprávy. Na rozdíl od vyšších politických struktur totiž přímo pociťují význam a sociální roli sportu a pohybových aktivit. Je pravdou, že se sport loni poprvé stal viditelným předvolebním tématem v parlamentních volbách. Každá z významných politických stran má sport ve svém programu poměrně pečlivě rozpracován. Na Konferenci Sport a stát, které byl ČSTV před parlamentními volbami spoluorganizátorem, uznali lídři rozhodujících stran potřebu zvýšení všestranné podpory sportu. Od společenského uznání až po financování. Po volbách však zájem ochladl.

### ■ ČSTV a politická jednání

ČSTV byl aktivní nejen před parlamentními volbami, ale také v průběhu povolebního formování vládní koalice. Předseda spolu s dalšími členy výkonného výboru jednal o podpoře sportu napříč politickým spektrem. Dílčím cílem bylo zařazení sportu do programového prohlášení nové vlády, což se poprvé v novodobé historii podařilo. Velmi dobrou komunikací, zejména s ministrem Dobešem, jsme měli možnost hlavní záměry do vládního prohlášení naformulovat. Zástupci ČSTV byli nominováni a působí ve všech ministerských expertních komisích. Spolupráce s odborem sportu MŠMT byla velmi dobrá. ČSTV obhájil pozici sportu i v rozpočtových otázkách. Dokázal argumentovat a přesvědčit, že další případné krácení státní finanční podpory sportu již vážně ohrozí. Plošné desetiprocentní krácení státních prostředků tak sport v roce 2010 nepostihlo a i pro rok 2011 zůstaly objemy zachovány. Jednáním ve druhé polovině roku 2010 se podařilo navýšit ministerstvem školství poskytované zdroje na údržbu a provoz tělovýchovných zařízení. A to hned dvakrát. Podporu ČSTV nenalezl přes opakovaná jednání u ministra financí, který podmiňoval posílení finanční podpory sportu vyřešením situace SAZKA, a.s., vstupem strategického partnera. Nadějně vypadalo na podzim 2010 schválení připravené koncepce státní podpory sportu, o které ČSTV spolu s dalšími spolky usiloval. Na program jednání Vlády ČR se návrh koncepce dostal 9.března 2011. Byl schválen a přijaté vládní



usnesení dává předpoklady ke zlepšení systematické péče o sport. Dobré vzájemné kontakty byly navázány také s podvýbory pro sport v Senátu i v Poslanecké sněmovně. Předseda ČSTV je na jejich jednání přizván a může tak poskytovat poslancům přímé informace. Podvýbory jsou naopak zvané na jednání Všesportovního kolegia.

### ■ Státní podpora sportu z prostředků Ministerstva financí

Před zahájením příprav státního rozpočtu na rok 2011 se soustředila pozornost na jednání o zachování nesystémového zdroje z MF ČR, který v objemu cca 300 tis.Kč od r.2008 kompenzoval českému sportovnímu prostředí do jisté míry výpadek vlastních zdrojů. Ten je způsoben dluhovým zatížením SAZKA, a.s., souvisejícím především s výstavbou arény, o jejíž vybudování stát akcionáře v roce 2001 požádal, s následnou změnou daňových zákonů v roce 2005, ale i vysokými odvody akcionářům v době, kdy již společnost měla vysoké závazky. V době pochopitelných ekonomických restrikcí vlády se nedalo počítat s navýšením příspěvku pro rok 2011 a ohroženo bylo i samotné zařazení tohoto zdrojového titulu do státního rozpočtu. Předseda ČSTV, místopředsedové a členové výkonného výboru, T.Král, I.Hašek jednali za ČSTV od září s nejvyššími politickými představiteli o zachování příspěvku a později i způsobu jeho dělení. Objevily se totiž první informace, že ČSTV, na rozdíl od zbývajících příjemců dotace, nebude mít možnost si o rozdělení prostředků sám rozhodnout. Přes podporu téměř sedmdesáti poslanců, se kterými jednali i v regionech představitelé ČSTV, oznámili ministři financí a školství 20.ledna 2011, že prostředky budou v ČSTV dány k dispozici pouze republikovým sportovním svazům a budou mezi ně děleny klíčem stanoveným MŠMT. Jednání tak bylo pro ČSTV neúspěšné, protože regionální sdružení ČSTV zůstala bez garantovaných zdrojů. Význam a dopad jejich činnosti nebyl pochopen a je na nás všech, abychom jejich úlohu obhájili.

### ■ Vývoj legislativy a účast na její tvorbě

Po období povolebního klidu se vyjasňuje legislativní plán vlády na příští období. ČSTV se soustředí zejména na legislativu s přímým dopadem na sport. Důležité je, že právě tyto zákony jsou obsaženy v nově schválené koncepci podpory sportu v ČR. Změna zákona o podpoře sportu je přímo zapsána v programovém prohlášení vlády. Věcný záměr zákona by měl být hotov do konce tohoto roku a zákon by měl mít podstatně širší záběr, než ten současný. ČSTV se zapojí do jeho přípravy. Dalším zákonem s dopadem na sport bude nesporně nový loterní zákon, který má m.j. za cíl zprůhlednit odvody ze všech provozovaných loterií a her. Mohl by znamenat jedno z řešení pro budoucí systémové a stabilní financování sportu. Dalším ze zákonů, který by mohl ovlivnit sportovní prostředí je občanský zákoník. Začlenění současného zákona o sdružování občanů právě do této normy musí zachovat podmínky pro činnost sportovních spolků. Ve hře je novelizace zákona o dobrovolné službě, která má postihnout komplexněji oblast dobrovolnictví, která je pro nás klíčová. MŠMT veřejně deklaruje, že se bude těmito zákony vážně zabývat, a ČSTV, i jako člen Všesportovního kolegia, bude při jejich úpravách aktivní. Legislativní rada VV ČSTV vývoj průběžně sleduje.

### ■ Spolupráce s novými partnery - Svaz měst a obcí ČR, Asociace krajů

Je jasné, že sport a pohybové aktivity občanů se všemi pozitivními efekty i činnost sportovních spolků nejsou středem zájmu pouze sportovních střešních organizací a kompetentního ministerstva. Řada oblastí zájmů je společná ČSTV i dalším společenským uskupením. ČSTV se v rámci své nové politiky soustředil na nejvýznamnější z nich. Byla iniciována jednání se Svazem měst a obcí České republiky. Po vzájemné výměně informací vyšlo najevo, že je oboustranně prospěšné dlouhodobě spolupracovat. Obce jsou významným podporovatelem sportu a společným postupem obou střešních organizací lze tento vztah posílit. Nový partner může být nápomocen při případných převezech sportovišť do vlastnictví obcí. Ukázalo se, že významné neshody nejsou ani v názorech na novelizaci loterního zákona a dalších právních norem, kde společný postup při prosazování jejich úprav by mohl být více efektivní. Asociace krajů byla kontaktována přímo i prostřednictvím jednotlivých hejtmanů. Řada hejtmanů vyjádřila svoji podporu ČSTV přímo nejen svými stanovisky, ale i finanční pomocí. Předseda asociace krajů i hejtmani byli vyrozuměni o změně financování krajských sdružení ČSTV a dopadu na sportovní soutěže v krajích. V případě krajů je společným zájmem koncepční rozvoj sportu a s tím spojená legislativa. Společné jednání ČSTV a Asociace krajů k této problematice bude pokračovat.

### ■ Činnost Sekretariátu ČSTV

Po 22.VH ČSTV byly ihned zahájeny změny v řízení organizace. Došlo k personálním výměnám i k restrukturalizaci útvarů. Cílem bylo zefektivnit řízení, vyjasnit kompetence zejména ekonomických útvarů a maximálně snížit náklady. Úpravy se týkaly nejen sekretariátu, který čítá v současnosti 19

zaměstnanců, ale zejména správy sportovních středisek. Do funkce generálního sekretáře ČSTV byl jmenován Jan Boháč. Nový ekonomický ředitel Jan Prádl zahájil inventuru ekonomických vztahů ČSTV a analýzu hospodářských prozůů i činnosti obchodních společností s majetkovou účastí ČSTV. V říjnu 2010 vystřídal po čtyřech měsících J.Prádlera současný ekonomický ředitel Michal Krejcar. Započaté ekonomické analýzy byly postupně dokončeny. Výkonný výbor byl s výsledky postupně seznamován a přijímal navrhovaná racionalizační opatření. Sdružené subjekty byly o činnosti Výkonného výboru informovány na oživených internetových stránkách ČSTV, kde začaly být pravidelně zveřejňovány nové události i rozhodnutí učiněná výkonným výborem. Konkrétnější informace přinášel elektronický Zpravodaj ČSTV. Přesto je vnitřní i vnější komunikace ČSTV zatím jednou z oblastí, kde jsou stále rezervy.

### ■ **Novela Stanov ČSTV**

Jedním z úkolů, uložených minulou valnou hromadou, bylo připravit návrh nové struktury orgánů ČSTV, včetně návrhu stanov. Záměr je v souladu s výborem přijatým dlouhodobým programem ČSTV, který v rámci modernizace organizace s úpravou stanov počítá. Výkonný výbor obratem jmenoval pracovní skupinu pro přípravu novely stanov. Byl přijat harmonogram příprav a výkonný výbor pravidelně výstupy skupiny projednával a korigoval. Sdružené subjekty byly od začátku do příprav zapojeny. Řada z nich se příprav aktivně účastnila, poskytla svoje náměty a připomínky a všichni byli o průběhu příprav informováni. Původní záměr na přijetí novely na mimořádné valné hromadě na podzim 2010 nebyl realizován. Výkonný výbor rozhodl věnovat více času diskusi a schválit návrh novely stanov na řádné valné hromadě ČSTV. K diskusi bylo proto využito i podzimních celostátních porad. Navrhované změny stanov jsou technického rázu i věcné. Nejviditelnější úpravou je změna názvu organizace na Asociaci sportu České republiky. Stanovám se věnuje podrobně samostatný písemný podklad pro jednání 23.valné hromady ČSTV. Předpokládá se přijetí navrhovaných stanov s tím, že proces modernizace organizace bude nadále pokračovat.

### ■ **Ekonomika ČSTV a financování**

Jedná se o zásadní oblast v činnosti ČSTV a všech sdružených subjektů. Ze státních zdrojů měly subjekty sdružené v ČSTV v roce 2010 k dispozici v jednotlivých účelových programech MŠMT a MF ČR v celkovém objemu o několik málo milionů Kč více, než v roce 2009. V roce razantních vládních škrtů v podobě plošných krácení o 10% lze tuto situaci označit za dílčí úspěch. Na činnost vlastního ČSTV nebyly státní dotace použity. Vlastní zdroje byly v roce 2010 tvořeny ze dvou položek – výtěžku SAZKA, a.s., a dividendami z akciových společností. V obou případech se jednalo o objemy nižší než v minulých letech, přičemž u zdrojů SAZKA, a.s., výrazně nižší. Zejména závazky SAZKA, a.s., způsobené jak výstavbou haly, tak novými daňovými povinnostmi i odvody akcionářům v minulých obdobích, nedovolily poskytnout vyšší prostředky akcionářům na financování sportu. Situace byla na rozdíl od minulých let dopředu dostatečně známá a avizovaná. ČSTV i sdružené subjekty včas reagovaly dalšími úspornými opatřeními. I přesto dramatický pokles objemu prostředků, používaných především na vlastní činnost sdružených subjektů, způsobil všem značné problémy. V mnoha případech nedostatek financí vedl k omezení činnosti.

Od minulé valné hromady byla postupně činěna opatření ve správě vlastního majetku ČSTV tak, aby nadále neprodukoval ztrátu a začal vytvářet zisk. Hospodaření všech sportovních center, jejich jednotlivých prozůů, bylo podrobena rozboru a bylo účetně sledováno tak, aby bylo možné transparentně posoudit jejich rentabilitu. Řada prozůů byla dána do pronájmu. Návrhy na další nakládání s majetkem, který se po všech opatřeních ukáže jako neproduktivní, lze očekávat na příští valné hromadě ČSTV. Analýzy činnosti akciových společností byly východiskem ke změnám stanov společností, přijatých s cílem posílit vliv majoritního akcionáře na činnost těchto společností. Ekonomické výsledky se promítnou až v příštím období.

Z podnětu valné hromady došlo od roku 2010 ke změně účetních postupů. ČSTV upustilo od účtování výnosů dohadným způsobem. Důsledkem toho je nezkreslený stav ekonomiky, ale současně nezvykle vysoká účetní ztráta. Diskutované návrhy na změnu sídla ČSTV mimo energeticky neúnosně nákladný Strahov zůstávají prioritou k řešení v následujícím roce. Rozsáhlou ekonomickou zprávu pro valnou hromadu, v podrobnějším členění než v minulosti, včetně výkladů, grafických vyjádření a zpracovaných analýz naleznete na dalších stránkách.

### ■ **SAZKA, akciová společnost**

Společnosti se během roku 2010 nepodařilo dosáhnout dohody se spolupracujícími bankami o tzv. klubovém financování, které by překlenulo kritické období splácení krátkodobých a dlouhodobých závazků. V prosinci nabral vývoj prudký spád poté, co některé z bank prodaly svoje pohledávky za



společností. Noví držitelé pohledávek požadovali jejich splacení. SAZKA, a.s., se neschopností okamžitě splatit závazky dostala do insolvenčního řízení, ze kterého je východiskem restrukturalizace společnosti za účasti silných finančních partnerů. Zájemců se objevilo několik, navrhované podmínky spolupráce však nebyly zpočátku pro akcionáře příznivé. Různé názory na způsob řešení situace zvedly vlnu emocí a osobních střetů i uvnitř ČSTV. Mediální zájem, vyjádřená preference VV ČSTV zachovat při restrukturalizaci stávající vlastnickou strukturu a neporušit podmínky dluhopisové dokumentace, odlišná stanoviska dalších akcionářů a konkurence zájemců vedla ke zkvalitnění předkládaných nabídek. VV ČSTV v únoru rozhodl o parametrickém sjednocení nabídek a jejich vyhodnocení externí poradenskou firmou. Stejný přístup zvolili i další akcionáři. Valná hromada by tak měla mít k posouzení a rozhodnutí finální návrhy řešení. Situaci mohou změnit stanoviska, která nemohou akcionáři ovlivnit, např. rozhodnutí soudu. Projednání restrukturalizace společnosti bude samostatným bodem programu valné hromady s vlastní písemnou dokumentací.

### ■ Sportovní reprezentace a příprava sportovně talentované mládeže

Péče o sportovní reprezentaci a přípravu sportovně talentované mládeže je jedním z klíčových úkolů republikových sportovních svazů. Výsledky reprezentantů jsou v kontrastu s podmínkami, které jsou k dispozici, stále velmi dobré. Přes relativně velmi slabou státní finanční podporu ve srovnání s mezinárodní konkurencí dosahují čeští sportovci stále vynikajících a nepřehlédnutelných úspěchů na světových i evropských soutěžích. Za všechny lze vyzvednout hokejový národní tým, který dokázal v roce 2010 vybojovat titul mistrů světa, veslaře Ondřeje Synka, mistra světa na skifu a basketbalistky, které získaly stříbrné medaile na mistrovství světa pořádaném v České republice. Sportovní úspěchy jsou skvělou reklamou České republiky. Nové systémové zajištění státní sportovní reprezentace v celé šíři, včetně systemizace zdravotnického zabezpečení a péče o talentovanou mládež, je obsaženo v nedávno přijaté Koncepci státní podpory sportu v ČR.

Základem úspěšné reprezentace jsou kvalitní podmínky pro přípravu talentované mládeže. V této oblasti došlo od 1.1.2011 ke změně dotačních programů MŠMT. ČSTV měl možnost těsně spolupracovat na úpravě dosavadních tří programů zaměřených na talentovanou mládež – sportovní centra mládeže SCM, sportovní střediska SpS (bývalé sportovní třídy) a sportovní talent ST. Sloučením vznikl jeden program, se stejným objemem finančních prostředků. Jeho podmínky dávají republikovým svazům větší pravomocí flexibilně přizpůsobovat finanční podporu jednotlivým věkovým skupinám talentované mládeže podle svých potřeb. Tyto úpravy jsou již v souladu s novými koncepčními záměry státní podpory.

ČSTV aktivně spolupracuje s Antidopingovým výborem ČR, jehož ředitelem se stal v průběhu roku 2010 Miloš Vrabec, bývalý pracovník Českého svazu juda. Společným úsilím jsou svazy informovány o novinkách v antidopingové prevenci, zejména o seznamech zakázaných látek a metod, a podmínkách v oblasti terapeutických výjimek.

### ■ Sport pro všechny

Sport pro všechny je sférou, ve které lze nejvíce využít pozitivních efektů, jež sport a pohybové aktivity společnosti přinášejí. Paradoxně je přitom oblastí nejméně státem podporovanou. Dotačního programu MŠMT využila v roce 2010, stejně jako v předchozích letech, všechna regionální sdružení ČSTV. Prostředky byly použity na akce zařazené do programu ČSTV „Sportuj s námi“. S podporou prostředků ze státního rozpočtu ve výši 6,300.000,- Kč bylo v programu „Sportuj s námi“ zorganizováno v roce 2010 celkem 2017 akcí, kterých se zúčastnilo 289.776 osob. Na zorganizování těchto akcí bylo vynaloženo 16.490.502,- Kč z dalších zdrojů (sponzorské dary, příspěvky obcí, startovné, poplatek účastníků). Podíl jiných zdrojů se v posledních letech stabilizoval a pohybuje se v rozmezí 70–75% na každou akci. Všechny uzavřené smlouvy o poskytnutí dotací ze státního rozpočtu v rámci veřejně prospěšných programů v tělovýchově, sportu a turistice na projekt „Sportuj s námi“ pro rok 2010 byly vyhodnoceny a prostředky vyúčtovány k datu 15. ledna 2011.

### ■ Servis poskytovaný sdruženým subjektům

Rozsah servisu, služeb a odborného poradenství, které ČSTV poskytuje sdruženým subjektům, zejména na Strahově sídlícím republikovým sportovním svazům, je široký. Soubor služeb byl v průběhu roku aktualizován. Ve stručném přehledu se jedná o zajišťování komplexního servisu ekonomických a účetních služeb, včetně daňového poradenství, půjček svazům, odborného poradenství při podávání žádostí o investiční dotace ze státního rozpočtu a následně při postupu a realizaci přidělené investiční akce, poradenství při vyúčtování státních dotací, zprostředkování majetkového a odpovědnostního pojištění, pojištění při vycestování týmů do zahraničí a související podpora při likvidaci pojistných událostí. Je nutné sem zahrnout i poskytování úrazového pojištění členů ČSTV, zabezpečení plnění zákonných povinností sdružených subjektů v podobě kolektivních

smluv s Ochranným svazem autorským (OSA) a Intergramem. Nově se podařilo sjednat odpovědnostní pojištění trenérů, členů ČSTV, vytvořením zcela nového produktu s pojišťovnou. Součástí servisu je dále bezplatné právní poradenství svazům, regionálním sdružením, případně konkrétním jednotám a klubům i jednotlivým sportovcům, včetně zastupování v soudních sporech. Svazy využívají právních služeb také v souvislosti s činností svých účelově zřízených obchodních společností. Ke každodenní práci svazů jsou k dispozici služby podatelny, rozmnožovny, dodávek kancelářského materiálu, půjčování vlajek, poskytování skladových prostor, poskytování zasedacích místností, včetně zajištění občerstvení, registrace členů, sportovně-metodické poradenství poskytované odborem sportu, centrální fax, archivní služby, prádelna, příležitostná autodoprava a služby v oblasti informatiky a výpočetní techniky, v poslední době velmi vytěžované a již vnímané jako automatická a každodenní samozřejmost. Snahou je, aby zaměstnanci ČSTV byli vstřícní, operativní a uživatelé služeb byli se servisem spokojeni. Vyjmenovaný servis je zajišťován skutečně pouze nezbytně nutným počtem pracovníků.

### ■ Regionální sdružení ČSTV

Regionální sdružení ČSTV jsou ustavená a řízená tělovýchovnými jednotami a kluby působících v jejich okrese. Poskytují servis a podporu svým TJ/SK a okresním sportovním svazům, pro které jsou administrativním centrem k řízení základních soutěží. Financování činnosti RS ČSTV je závislé na vlastních zdrojích ČSTV a státním příspěvku na podporu sportu z MF ČR. Ostatní finanční prostředky, zejména státní dotace MŠMT, jsou jejich prostřednictvím distribuovány dále do jednotlivých oddílů a klubů, podle klíčů, které si zástupci TJ/SK na svých valných hromadách schválí. Zdrojů na vlastní činnost RS ČSTV bylo výpadkem financování ze SAZKA, a.s., v roce 2010 podstatně méně, než v minulém roce. Sdružení musela vlastním rozhodnutím radikálně změnit rozpočty, způsob práce a přijmout zásadní úsporná opatření. Snížil se počet profesionálních pracovníků, prakticky se zastavila finanční podpora TJ/SK z vlastních zdrojů. Prioritou bylo zachovat podporu a servis dobrovolným funkcionářům TJ/SK a práci okresním sportovním svazům. V řadě případů se RS ČSTV dostala k hranici existenčních problémů.

Na přelomu roku, s informací o změně způsobu distribuce státního příspěvku na podporu sportu z MF ČR pro rok 2011, který vylučuje RS ČSTV z řad jeho příjemců, byla bez přípravy postavena tato sdružení před zásadní otázkou. Jak a zda vůbec zachovat alespoň jednoho, u větších okresů dva profesionální pracovníky a administrativní zázemí pro poskytování služeb, pro které si je TJ/SK zřídily. Zůstaly totiž zcela bez garance financování. Jednou z možností jak pokračovat, je zpoplatnění služeb okresním sportovním svazům. Naskytla se i možnost komerční spolupráce s agenturou využívající potenciálu RS ČSTV (vyhlašování sportovce roku), hledají se další možné zdroje financování. Není to však stabilní řešení a podmínky pro činnost RS ČSTV na rok 2011 stále nejsou zcela vyjasněné. Řada z nich nemá finanční rezervy, musela již podat výpovědi nájemních smluv i zaměstnancům a uvažuje o ukončení působení profesionálních pracovníků, čímž se dobrovolní funkcionáři TJ /SK a okresní svazy ocitnou zcela bez servisu.

Činnosti, které RS ČSTV zajišťují, jsou přitom nepostradatelné. Patří sem evidence TJ/SK, správa databází členské základny, adresářů, účetních výkazů členských TJ/SK, často i jejich zpracování. Aktualizují údaje software pasportu majetku TJ/SK v ČSTV. Zpracovávají agendu distribuce státních dotací MŠMT na sport pro všechny a údržbu a provoz TVZ. Od zpracování žádostí, klíčů dělení prostředků, smluv s TJ/SK, až po závěrečné vyúčtování, včetně průběžného poradenství a kontroly správnosti využití dotací. Asistují při podávání žádostí TJ/SK o státní investiční prostředky. Zpracovávají agendu okresních sportovních svazů a poskytují jim administrativní zázemí, včetně vedení personální a mzdové agendy. Vedle toho zajišťují vlastní nezbytnou administrativu, podporu práce svého výkonného výboru, spravují vlastní internetové stránky s informacemi pro TJ/SK, jednají k podpoře TJ/SK a sportovních akcí se zastupitelstvy obcí ve svém regionu, a mají významný podíl na společenském oceňování sportovců a trenérů v lokálních anketách.

### ■ Činnost Krajských sdružení ČSTV

Krajská sdružení ČSTV jsou organizační součástí ČSTV s právní subjektivitou, poskytují služby krajským sportovním svazům při řízení krajských soutěží a pečují o vytváření podmínek pro rozvoj sportu v příslušném kraji. Krajská sdružení ČSTV vznikla společným ustavením zástupci zde působících regionálních sdružení s licenci ČSTV a zástupci krajských sportovních svazů. Servis pro krajské sportovní svazy spočívá v poskytnutí administrativního zázemí, ekonomických a souvisejících služeb. Podmínky podpory sportu, včetně finanční, jsou ze strany krajských úřadů v krajích různé, stále se mění a teprve hledají koncepční řešení. Intenzita spolupráce krajských úřadů s KS ČSTV je převážně dobrá. V každém případě krajské úřady oceňují a využívají přehlednou organizační strukturu ČSTV a vyzdvihují tuto výhodu sportu oproti jiným neziskovým sférám.

Činnost krajských sdružení ČSTV je financována z rozpočtu ČSTV z kapitoly společných výdajů a pohybovala se v minulých letech ve výši 20 mil. Kč celkem na všech 14 KS ČSTV. Jejich financování tak bylo vždy stabilní. Pro rok 2011 nastává situace jiná. Zdroje pro společné výdaje ČSTV nejsou k dispozici v dostatečné výši a do okamžiku rozhodnutí VH ČSTV není jistý objem financování KS ČSTV. Proto VV ČSTV navrhl pro rok 2011 snížit dotaci na činnost KS ČSTV na 10 mil. Kč s tím, že služby krajským svazům budou po vzájemné dohodě s republikovými svazy účtovány. Proces vyjednávání podmínek financování mezi republikovými sportovními svazy (v případech, kde krajské svazy nemají právní subjektivitu), krajskými sportovními svazy a KS ČSTV probíhají a stále nejsou všude uzavřena. Většina republikových sportovních svazů, například fotbal, lední hokej, basketbal, volejbal, házená, lyžování však s představiteli KS ČSTV věcně jednájí a krajské soutěže by tak neměly být ohroženy.

#### ■ Další řešené problematiky na úrovni VV ČSTV

Vedle strukturovaných zpráv v předcházejících odstavcích se výroční zpráva musí alespoň letmo zmínit o dalších činnostech ČSTV, které VV ČSTV řešil nebo k nim zaujímal stanovisko. Do této skupiny patří pravidelné zprávy o výsledcích kontrol provedených Revizní komisí ČSTV, kde VV ČSTV schvaloval finanční postihy za zjištěné nedostatky, zprávy o delimitaci majetku a o řešení nalezeného majetku ČSTV, opuštěného zaniklými TJ/SK. Patří sem informace o působení Všesportovního kolegia České republiky, které bylo nově ustaveno jako samostatný právní subjekt, do jehož čela byl zvolen předseda ČSTV P. Kořan, a které navázalo spolupráci s MŠMT na kvalitativně vyšší úrovni, vzájemně stvrzenou přijetím memoranda. Výbor projednával činnost Vyšší odborné školy ČSTV, která získala novou akreditaci MŠMT, otevřela dálkové studium a trenérskou školu, a zabýval se také oceňováním dlouholeté práce dobrovolných funkcionářů v ČSTV, o která je ze strany regionálních sdružení i republikových svazů trvalý zájem (od minulé VH ČSTV schváleno 139 medailí, 200 čestných odznaků, 173 čestných uznání), mezinárodní činnosti a zapojením ČSTV do evropských studií a projektů, sporem ČSTV se Sdružením sportovních svazů ČR, nebo řešením majetkoprávních vztahů v Plaveckém stadionu v Praze-Podolí.

#### ■ Informace o činnosti Legislativní rady VV ČSTV v roce 2010

Legislativní rada VV ČSTV pracovala ve složení: předseda p. Ivan Hašek, členové paní Jarmila Machová, pp. Karel Kocura, Petr Doležal, Jiří Topinka, sekretář p. Karel Poupě.

Rada jednala od 22. VH ČSTV na 4 zasedáních. Náplní při zasedání LR VV ČSTV byly připomínky k připravovaným novelám obecně závazných právních předpisů, aplikace norem v subjektech sdružených v ČSTV a vzájemné vyjasňování právních názorů za účelem sjednocení výkladu pro praktickou činnost sportovních spolků. Závěry jednání byly využity v odborných úsecích ČSTV. Legislativní rada opakovaně projednávala návrh změny Stanov ČSTV, zapracovala připomínky sdružených subjektů a spolupracovala s Komisí pro přípravu novelizace Stanov ČSTV. Legislativní rada dále přijala stanovisko k aplikaci směrnic Evropské unie v oblasti sportu, které bylo řešeno na základě podnětu Klubu vodního póla STEPP Praha. V této věci šlo o aplikaci práv sportovních svazů ve svých interních předpisech, kde jsou stanovena omezení kvót účasti zahraničních účastníků v příslušných soutěžích svazů. Závěry legislativní rady byly předloženy Legislativní komisi Českého olympijského výboru a Legislativní radě vlády ČR. Tato oblast je nadále řešena s tím, že jednotlivé sdružené sportovní svazy mají zcela odlišné názory v návaznosti na jejich mezinárodní pravidla. Legislativní rada také shrnula náměty a připomínky sdružených subjektů k novele občanského zákoníku v oblasti úpravy spolkového práva, které jsou navrhovány v ustanovení § 209 - 298 návrhu. Závěry byly následně předloženy legislativě MŠMT, Ministerstvu vnitra a Ministerstvu spravedlnosti. Po projednání ve VV ČSTV byly současně předány poslancům k jejich dalšímu využití při projednávání návrhu novely občanského zákoníku. Legislativní rada zaujala stanovisko k variantám návrhu novelizace loterního zákona. Předmětem jednání legislativní rady byl i návrh stanov Všesportovního kolegia ČR a Statut Všesportovního kolegia ČR. Operativně byly prostřednictvím LPO ČSTV konzultovány návrhy změn obecně závazných právních předpisů, když z časových důvodů nebylo možno tyto projednat na řádném zasedání legislativní rady.



## ■ Informace o činnosti Investiční a technické rady VV ČSTV v roce 2010

Investiční a technická rada pracovala ve složení předseda: p.Šimíček, členové: pp. Ditrich, Kaderka, Krátký, Kubec, Kučera, Lebeda, Svoboda, Varhaník, jako sekretář pracoval v roce 2010 p. Janouš.

Investiční a technická rada řeší problematiku v oblasti investic z prostředků státního rozpočtu, poskytovaných ČSTV prostřednictvím programů MŠMT na podporu rozvoje a obnovy materiálně technické základny ve sportu. Dotace ze státního rozpočtu jsou poskytovány prostřednictvím ČSTV, jako střešního sdružení, do sportovních zařízení ve vlastnictví či dlouhodobém užívání subjektů sdružených v ČSTV.

V roce 2010 se Rada sešla na čtyřech zasedáních. Na těchto zasedáních projednala a schválila návrh na rozdělení poskytnuté globální dotace na pořízení strojních investic pro potřeby sdružených národních sportovních svazů v roce 2010. Dále ITR projednala a schválila „Návrh zásad přípravy Investičního programu ČSTV na rok 2011“ a způsob uplatňování těchto zásad ve vztahu ke sdruženým sportovním svazům a regionálním sdružením, jako subjektů předkládajících v rámci své působnosti žádosti o poskytnutí investičních dotací a návrhy na jejich zařazení do Investičního programu ČSTV. V souvislosti se sestavováním Investičního programu ČSTV na rok 2011 schválila Rada metodiku zařazování doručených žádostí, kdy bylo přihlíženo především k množství poskytnutých dotací dle územního uspořádání, k pořadí priorit navrhovaných akcí určeného příslušným regionálním sdružením a národním sportovním svazem a dále k věcné náplni investičních záměrů s jednoznačnou preferencí poskytování dotací směřujících do rekonstrukcí či výstavby sportovních zařízení souvisejících přímo s výkonem sportovní činnosti. Po posouzení jednotlivých žádostí schválila Rada návrh Investičního programu ČSTV na rok 2011, který byl po schválení ve Výkonném výboru ČSTV předložen k dalšímu řízení na MŠMT. Dva zástupci Investiční a technické rady se v roce 2010 podíleli na práci expertní komise jmenované na MŠMT pro oblast poskytování investičních dotací na podporu rozvoje a obnovy materiálně technické základny ve sportu a jejich prostřednictvím tak bylo ČSTV umožněno podávat přímé návrhy na rozdělování státních dotací z programů MŠMT.

### Závěr

Výkonný výbor zasedal v období mezi valnými hromadami šestnáctkrát, z toho čtyřikrát na mimořádném zasedání. Zasedání charakterizovala velmi vysoká účast členů, zvýšený počet projednávaných bodů v programu schůzí a rychlé tempo jednání. Diskusi byl vždy dán dostatečný prostor. Atmosféra jednání byla pracovní, přes občasná názorově odlišná stanoviska vždy směřovaná k zřetelně definovanému usnesení. Úkoly uložené výkonným výborem byly v termínech plněny profesionálními pracovníky celého aparátu ČSTV. Členové výkonného výboru se daleko více než v minulosti angažovali v podpoře práce předsedy a místopředsedů, účastnili se jako zástupci ČSTV významných jednání s představiteli a partnery státní správy, veřejných institucí i soukromého sektoru. Reprezentovali VV ČSTV na valných hromadách regionálních a krajských sdružení ČSTV i republikových svazů. V tomto smyslu jde o jednoznačný pozitivní posun ve způsobu práce VV ČSTV.

### III. Zpráva o činnosti Smírčí komise ČSTV

Smírčí komise pracovala v tomto složení: předseda p. Karel Poupě, místopředsedkyně pí Marta Výmolová, členové pp. Aleš Charvát, Karel Kocura, Ivo Lubas, zapisovatelka pí Andrea Vokatá.

Ve své činnosti Smírčí komise ČSTV postupovala podle Stanov ČSTV a schváleného Statutu Smírčí komise ČSTV s tím, že zejména při svém jednání respektovala zájmy sdružených subjektů. Smírčí komise se ve všech případech snažila dosáhnout uzavření smíru mezi spornými stranami. Nález Smírčí komise ČSTV byl stanoviskem, na základě kterého mělo dojít k uzavření smíru mezi spornými stranami. Komise se od 22. VH ČSTV sešla na 4 zasedáních a řešila 6 návrhů, které splňovaly požadavky na projednání v souladu se Stanovami ČSTV. Ostatní případy byly postoupeny LPO ČSTV k zaujetí právního stanoviska.

#### 1. PaedDr. Jiří Bobuski x Česká boxerská asociace

- jednalo se o protest proti průběhu konference České boxerské asociace konané dne 20.3.2010. Smírčí komise ve svém stanovisku konstatovala, že konference proběhla v souladu s platnými Stanovami ČBA a příslušnými interními předpisy občanského sdružení.

#### 2. Ing. František Mejta x Jihočeský šachový svaz

- na smírčí komisi se obrátil Výkonný výbor Jihočeského šachového svazu a žádal ji o výklad k usnášeníschopnosti VV JČŠS vzhledem k podané žalobě. Smírčí komise dospěla k závěru, že žaloba je opodstatněná a doporučila, aby VV JČŠS uznal své pochybení, žalobou napadané rozhodnutí zrušil a rozhodoval znovu.
3. TJ Slavoj Stará Boleslav x Jezdecký klub Stará Boleslav
    - v řízení se jednalo o vztahy a nakládání s parcelami č. 2455, 2456/1 a 2457 zapsanými na LV č. 3858 a č. 4586 v k.ú. Stará Boleslav. Smírčí komise doporučila zachovat režim výpůjčky dle zákona č. 290/2002 Sb., uzavřít mezi účastníky Dohodu o správě majetku do konce roku 2012 a vstup Jezdeckého klubu Stará Boleslav zpět do TJ Slavoj Stará Boleslav.
  4. FK Slavoj Stará Boleslav x TJ Slavoj Stará Boleslav
    - majetkové vypořádání v souvislosti s vystoupením fotbalového klubu z tělovýchovné jednoty. Smírčí komise zaujala právní stanovisko a závěrem došlo k soudnímu smíru.
  5. Rudolf Kaiser x Šachový svaz České republiky
    - smírčí komise bez nařízení jednání zaujala stanovisko ve shora uvedené věci, kde se jednalo o podání žaloby na ochranu osobnosti. V průběhu řízení byla uzavřena mezi Rudolfem Kaisrem a Šachovým svazem České republiky dohoda o narovnání a došlo ke zpětvzetí žaloby.
  6. Kajak klub Brandýs nad Labem, o.s. x Klub veslování Kondor Brandýs nad Labem, o.s.
    - předložen návrh na zahájení řízení s odůvodněním, že po rozdělení TJ BSS Brandýs nad Labem byl předán majetek v původním právu trvalého užívání pouze na TJ Klub veslování Kondor Brandýs nad Labem. Tato věc je řešena režimem zákona č. 290/2002 Sb. a po předběžném jednání s Úřadem pro zastupování státu ve věcech majetkových smírčí komise doporučila další postup.

### III. Kontrola plnění usnesení 22. VH ČSTV

- ① **Usnesení č.I/1** - Ke Zprávě o činnosti Výkonného výboru ČSTV od 21. valné hromady ČSTV, včetně kontroly plnění usnesení 21.VH ČSTV a Hodnocení činnosti ČSTV za uplynulé volební období 2006-2010

#### 22. valnou hromadou ČSTV uloženo Výkonnému výboru ČSTV a jeho příslušným pracovním orgánům

1. **přípravit návrh nové struktury orgánů ČSTV, včetně návrhu Stanov, nejpozději do valné hromady ČSTV konané v roce 2011 a seznámit sdružené subjekty ČSTV s konkrétními výstupy, nejpozději do 17.10.2010**

##### Splněno

Návrh novely stanov připravovala komise jmenovaná výkonným výborem, proběhla veřejná diskuse k obsahu novely, návrh projednával opakovaně VV ČSTV a celostátní porady obou komor. Návrh novely je předkládán 23.valné hromadě ČSTV ke schválení.

2. **aktivně jednat s politickou reprezentací o financování sportu a úpravě legislativního prostředí ve prospěch sportu**

##### Stav plnění

ČSTV intenzivně jednal s politickými stranami před parlamentními volbami. Spolu s ČOV připravil obsah a organizaci konference Sport a stát, k jejímž závěrům se rozhodující politické strany přihlásily. Podařilo se prosadit sport do volebních programů rozhodujících stran. ČSTV jednal s ministrem Dobešem ve shodě do listopadu 2010, výsledkem je zakotvení sportu v programovém prohlášení Vlády ČR, nekrácení státních dotací MŠMT pro sport v r.2010 a 2011, navýšení dotace na údržbu TVZ. Legislativní plán vlády obsahuje novelu loterního zákona. Novela zákona o podpoře sportu je navrhována v nové Konceptci státní podpory sportu v ČR. Konceptce byla vládou přijata 9.3.2011.

- ② **Usnesení č.I/2** - Ke Zprávě o hospodaření ČSTV za rok 2009, včetně zprávy o hospodaření sportovních center, hospodaření s rezervním fondem ČSTV a vyúčtování státních příspěvků za rok 2009

**22. valnou hromadou ČSTV uloženo Výkonnému výboru ČSTV**

1. **nadále činit takové kroky ve společnosti SAZKA, a.s., aby tato využila všechny zákonné kroky k získání prostředků, které musela odvést na účet finančního úřadu s ohledem na změnu zákona o DPH ode dne 1.1.2005 s tím, že takto získané prostředky budou rozděleny akcionářům podle příslušných kritérií a v rámci ČSTV budou rozděleny mezi sdružené subjekty podle platných zásad**

**Stav plnění:**

Probíhají soudní řízení, s negativními i pozitivními stanovisky soudů pro SAZKA, a.s. Společnost v jednotlivých procesech využívá mimořádných odvolacích prostředků s tím, že konečné stanovisko pravděpodobně vzejde až z rozhodnutí Nejvyššího správního soudu ČR.

2. **přijmout veškerá opatření k navýšení státního příspěvku na rozvoj tělesné výchovy a sportu s cílem získat prostředky pro zvýšení ekonomické stability ČSTV a sdružených subjektů**

**Stav plnění:**

ČSTV jednal s předsedou Vlády ČR, s předsedy Poslanecké sněmovny i Senátu Parlamentu ČR, opakovaně s ministry školství a financí, předsedy poslaneckých a senátních výborů a s poslanci napříč politickým spektrem. Přes řadu individuálních příslibů, zejména před parlamentními volbami, bylo dosaženo dílčích úspěchů – nekrácení státních dotací pro sport z MŠMT v r. 2010 a 2011, navýšení dotace na údržbu TVZ v roce 2010. Státní příspěvek na podporu sportu z MF ČR pro rok 2011 je přes všechna jednání pro ČSTV snížen o 10% a jeho dělení pouze mezi komoru svazů je mimo vliv ČSTV.

3. **vyvinout maximální úsilí ke zvýšení příspěvku na provoz a údržbu pro všechny sdružené subjekty a sportovní centra ČSTV s vědomím, že právě tento příspěvek snižuje ekonomickou zátěž běžné činnosti především ČSTV**

**Splněno:**

ČSTV intenzivně jednal s politickými představiteli a MŠMT, předložil argumenty podfinancování této oblasti a přes rozpočtové restriktce vlády dosáhl v součinnosti s MŠMT v r.2010 dvojího významného navýšení státního příspěvku na údržbu a provoz TVZ.

4. **přijímat operativní opatření v případě, že zejména vůči ČSTV budou činěna další ekonomická opatření, která budou mít zásadní vliv na jeho činnost**

**Stav plnění:**

Zásadním ovlivněním činnosti ČSTV byla změna způsobu distribuce státního příspěvku MF ČR na veřejně prospěšnou činnost v oblasti tělovýchovy a sportu pro rok 2011. Změna negativně postihla komoru TJ/SK, krajská sdružení ČSTV a část komory svazů. Přes časovou tíseň byla přijata opatření v komoře TJ/SK ke způsobu financování RS ČSTV a byl dohodnut způsob spolupráce mezi KS ČSTV a republikovými svazy. V obou případech tak, aby byl minimalizován dopad na poskytovaný servis. Jednání na úrovni RS ČSTV a KS ČSTV stále probíhají. Bez ohledu na tyto skutečnosti byla v centru ČSTV provedena první část úsporných a restrukturalizačních opatření, včetně kroků ke zvýšení výnosnosti vlastních hospodářských zařízení.

- ③ **Usnesení č.I/3** – Ke zprávě o majetku ČSTV za rok 2009

**22. valnou hromadou ČSTV uloženo Výkonnému výboru ČSTV pokračovat ve správě akciového kapitálu a podílu ve společnostech s ručením omezeným v rozsahu uvedeném ve Zprávě o majetku ČSTV za rok 2009**



**Splněno:**

Úkol byl plněn prostřednictvím zástupců ČSTV v orgánech jednotlivých obchodních společností. ČSTV provedl analýzy činnosti společností a na jejich základě byla přijata opatření. VV ČSTV a následně VH společností schválily návrhy změn stanov společností, kterými ČSTV posílil svůj vliv majoritního akcionáře.

**4 Usnesení č.I/5 – K bilanci společných zdrojů ČSTV a návrh na jejich rozdělení na rok 2010**

**22. valnou hromadou ČSTV uloženo Výkonnému výboru ČSTV, aby v případě jakékoli změny zdrojů provedl nový výpočet a seznámil s ním bezodkladně sdružené subjekty**

**Splněno****5 Usnesení č. II/1 - K návrhu klíče pro dělení vlastních zdrojů ČSTV, včetně státního příspěvku MF ČR na veřejně prospěšnou činnost v oblasti tělovýchovy a sportu, ve prospěch sboru zástupců TJ a SK v roce 2010**

**22. valnou hromadou ČSTV uloženo Výkonnému výboru ČSTV provést propočet příspěvku podle schváleného klíče a oznámit předpokládanou výši příspěvku jednotlivým regionálním sdružením ČSTV nejpozději do 30. dubna 2010**

**Splněno****6 Usnesení č.II/2 - K návrhu klíče pro dělení státního příspěvku na provoz a údržbu tělovýchovných, sportovních a turistických zařízení v roce 2010**

**22. valnou hromadou ČSTV uloženo Výkonnému výboru ČSTV provést propočet příspěvku podle schváleného klíče a oznámit předpokládanou výši příspěvku jednotlivým regionálním sdružením ČSTV nejpozději do 30. dubna 2010**

**Splněno****7 Usnesení č.III/1 - K návrhu klíče pro dělení vlastních zdrojů ČSTV, včetně státního příspěvku MF ČR na veřejně prospěšnou činnost v oblasti tělovýchovy a sportu, ve prospěch sdružených svazů v roce 2010**

**22. valnou hromadou ČSTV uloženo Výkonnému výboru ČSTV provést propočet příspěvku podle schváleného klíče a oznámit předpokládanou výši příspěvku jednotlivým svazům do 30. dubna 2010**

**Splněno**

## ***Hlasování o Zprávě o činnosti Výkonného výboru ČSTV***

Zprávu o činnosti VV ČSTV 23. valná hromada ČSTV neschválila. Z vystoupení předsedy Českého horolezeckého svazu měly vyplynout důvody pro odmítnutí Zprávy. Konstatoval, že součástí Zprávy o činnosti je i Usnesení 22.VH ČSTV, jehož cíle ve třech základních oblastech nebyly naplněny – 1) Stabilizace a zlepšení financování ČSTV, 2) Řešení situace ve společnosti SAZKA, a.s., 3) Návrh smysluplných a funkčních Stanov ČSTV. Z výše uvedených důvodů navrhl Zprávu o činnosti neschválit. S tímto názorem se ztotožnili zástupci většiny sportovních svazů a svůj názor vyjádřili v hlasování o schválení této zprávy. Zpráva nezískala nadpoloviční většinu hlasů v komoře svazů, což v důsledku znamenalo, že 23.VH ČSTV Zprávu o činnosti VV ČSTV nepřijala. V celkovém vyjádření byla Zpráva schválena 100 delegáty, proti hlasovalo 25 delegátů a zdrželo se 16 delegátů ze 141 hlasujících delegátů v obou komorách.

Zprávu o hospodaření ČSTV za rok 2010 a vyúčtování státních příspěvků za rok 2010 Vám v rámci Zpravodaje ČSTV, vzhledem k jejímu rozsahu a podrobnosti, přinášíme v podobě zveřejněné v Ročence ČSTV. Zpráva prakticky v plném znění je zveřejněna na internetových stránkách ČSTV (<http://www.cstv.cz/zpravy/vh/11-23vh.htm>).

## Ekonomika ČSTV v roce 2010

### I. Hospodaření ČSTV (hlavní činnost)

Zpráva o výsledku hospodaření za rok 2010 vychází z účetnictví ČSTV, které je vedeno odděleně pro hlavní činnosti ČSTV (tj. společné výdaje + vlastní činnost) a odděleně pro činnost hospodářskou (tj. pro činnost spojenou se správou majetku).

ČSTV je organizací účtující dle vyhlášky č. 504/2002 pro účetní jednotky, u kterých hlavním předmětem činnosti není podnikání, a to pokud účtují v soustavě podvojného účetnictví. Audit účetní závěrky je prováděn vždy v květnu-červnu jako DOBROVOLNÝ. Audit provádí mezinárodní společnost BDO Prima audit, která patří mezi 8 největších nadnárodních auditorských a poradenských firem.

Valná hromada ČSTV, která se uskutečnila dne 17. dubna 2010 v Nymburce, schválila rozpočet Českého svazu tělesné výchovy na rok 2010, jako závazný dokument pro ekonomiku v roce 2010.

Rozpočet byl sestaven do dvou základních částí, a to:

1. Náklady volených a poradních orgánů
2. Náklady aparátu

Třetí částí rozpočtu byly společné výdaje, jejichž výsledky jsou popsány v kapitole II. Hospodaření ČSTV se společnými zdroji (globální pojištění a poplatky).

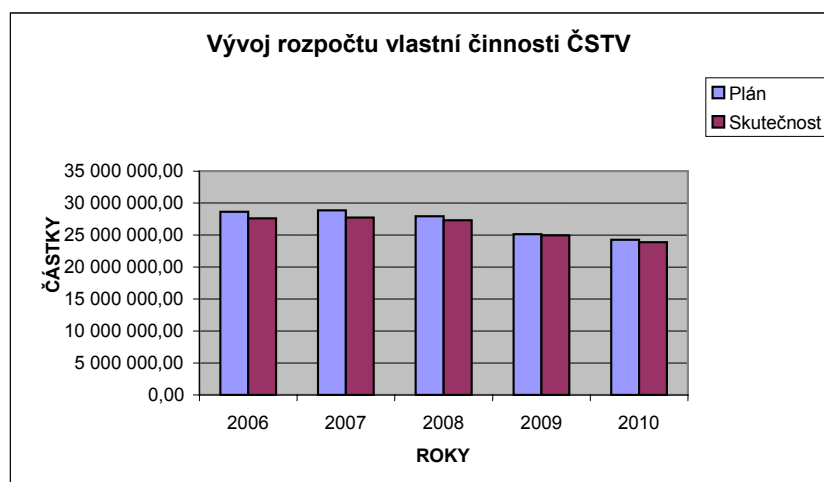
Vývoj plnění rozpočtu ČSTV v hlavní činnosti byl v roce 2010 byl následující:

Hospodářský výsledek 2010	Rozpočet 2010	Skutečnost 2010	Rozdíl +překročení; -úspora	Čerpání v %
Volené orgány	-4 833 000,00	-4 836 699,02	3 699,02	100,08%
Aparát ČSTV	-19 413 000,00	-19 027 433,31	-385 566,69	98,01%
<b>CELKEM vlastní ČSTV</b>	<b>-24 246 000,00</b>	<b>-23 864 132,33</b>	<b>-381 867,67</b>	<b>98,43%</b>

Ze shora uvedené tabulky vyplývá, že oproti rozpočtu byla dosažena úspora ve výši 381.867,67 Kč.

Vývoj hospodaření ve vlastní činnosti ukazuje následující tabulka a graf.

Rok	Plán	Skutečnost
2006	28 655 000,00	27 594 936,00
2007	28 881 000,00	27 740 300,00
2008	27 927 000,00	27 308 655,00
2009	25 132 000,00	24 970 225,00
2010	24 246 000,00	23 864 132,33



## II. Hospodaření ČSTV se společnými zdroji (pojištění členů a poplatky)

Společné výdaje jsou výdaji, které jsou vynakládány ve prospěch sdružených subjektů, a to z důvodu toho, že ČSTV jako střešní organizace může dosáhnout u pojištění či autorských poplatků množstevní slevy (popř. výhodnější podmínky), než by byly schopny vyjednat jednotlivé subjekty samostatně. Příkladem jsou např. autorské poplatky OSA a Intergram, kdy alternativní variantou globální smlouvy mezi ČSTV a shora uvedenými organizacemi by bylo hrazení těchto poplatků individuálně z každé pořádané akce (tj. např. jakéhokoli hokejového, fotbalového či jiného utkání, kde zazní jakákoli hudba). Z této kapitoly je také hrazena činnost krajských sdružení ČSTV, která poskytují servis krajským sportovním svazům k zajišťování krajských soutěží.

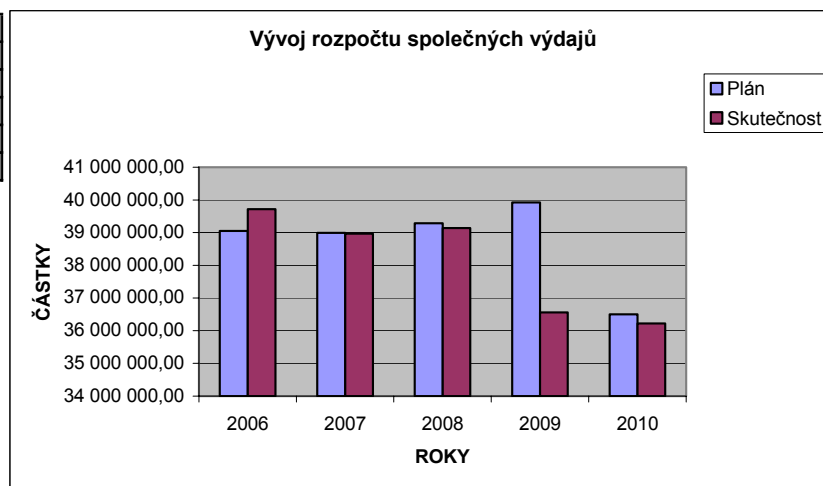
Vývoj plnění rozpočtu ČSTV v oblasti společných výdajů byl v roce 2010 následující:

Hospodářský výsledek 2010	Rozpočet 2010	Skutečnost 2010	Rozdíl +překročení; -úspora	Čerpání v %
SPOLEČNÉ VÝDAJE ČSTV	-36 500 000,00	-36 223 990,58	-276 009,42	99,24%

Ze shora uvedené tabulky vyplývá, že oproti rozpočtu byla dosažena úspora ve výši 276.009,42 Kč.

Vývoj hospodaření se společnými prostředky ukazuje následující tabulka a graf.

	Plán	Skutečnost
2006	39 050 000,00	39 720 000,00
2007	38 995 000,00	38 965 955,00
2008	39 290 000,00	39 144 633,00
2009	39 920 000,00	36 558 819,00
2010	36 500 000,00	36 223 990,58



## III. Bilance státních zdrojů (dotace MŠMT a MF ČR) za rok 2010

Český svaz tělesné výchovy v roce 2010 spravoval státní dotace poskytnuté Ministerstvem školství mládeže a tělovýchovy a Ministerstvem financí ČR. Poskytnuté státní dotace byly určeny pro subjekty sdružené v ČSTV, nebo pro účely vymezené v jednotlivých programech uvedených ministerstev. Státní neinvestiční dotace poskytnuté prostřednictvím ČSTV byly zasílány na účty sdružených subjektů bez zbytečného odkladu a v objemech určených buď přímo ministerstvem nebo na základě klíče schváleného valnou hromadou ČSTV. Neinvestiční dotace poskytnuté ČSTV Ministerstvem financí ČR byla na základě jeho rozhodnutí snížena o 10% proti původně schválenému rozpočtu pro rok 2010. Investiční dotace schválené v rámci programu MŠMT na základě Investičního plánu ČSTV na rok 2010 byly použity na financování schválených akcí realizovaných ČSTV ve spolupráci s příslušným sdruženým subjektem.

U programů MŠMT č. VIII – Údržba a provoz TVZ a v části programu V – Sportuj s námi je rozdělení stanoveného objemu od MŠMT v kompetenci ČSTV a rozdělení probíhá dle klíče pro dělení příslušných prostředků schváleného VH ČSTV.

ČSTV spravoval státní prostředky podle zásad vydaných MŠMT a MF ČR a účelového určení pro použití investičních i neinvestičních dotací, které je součástí vydaných Rozhodnutí o poskytnutí dotace a zabezpečil uzavření příslušných smluv a vyúčtování státních prostředků v termínech stanovených jednotlivými ministerstvy. Poskytnuté státní prostředky byly řádně podle stanovených pravidel a včas zaslány sdruženým subjektům a bylo provedeno vyúčtování.



**Přehled státních dotací poskytnutých ČSTV a prostřednictvím ČSTV jeho sdruženým subjektům v roce 2010, včetně porovnání s rokem 2009**

Účel dotace	Rok 2009	Rok 2010
<b>MŠMT</b> - Státní reprezentace, vč. ČOV	245 090 000,00	233 107 000,00
<b>MŠMT</b> - Sportovní centra mládeže	155 497 700,00	155 497 700,00
<b>MŠMT</b> - Sportovní talent	67 451 700,00	67 280 700,00
<b>MŠMT</b> - Sportovní třídy	70 001 800,00	70 001 800,00
<b>MŠMT</b> - Národní program rozvoje SPV	8 890 000,00	9 150 000,00
<b>MŠMT</b> - Škola a sport	4 632 000,00	4 800 000,00
<b>MŠMT</b> - Sport zdravotně postižených	6 320 400,00	6 319 000,00
<b>MŠMT</b> - Údržba a provoz TVZ	82 966 700,00	111 141 300,00
<b>MŠMT</b> - Investiční dotace	125 746 000,00	132 813 061,00
<b>MF ČR</b> - Veřejně prospěšná činnost	203 949 000,00	183 554 100,00
<b>C E L K E M</b>	<b>970 545 300,00</b>	<b>973 664 661,00</b>

**IV. Bilance vlastních zdrojů ČSTV za rok 2010 vč. majetkových účastí**

Příjmy a výdaje vlastních zdrojů v roce 2010 rekapituluje následující tabulka:

<b>Příjmy:</b>	
Výtěžek Sazka roku 2008 uhrazený v roce 2010 (315001)	162 558 808,93
Dividendy použité na financování rozpočtu	16 603 417,00
<b>Výdaje:</b>	
Dotace sdruženým subjektům vč. r. 2006, 2008 a krajů 2009	-84 942 300,00
Rozpočet ČSTV 1 (spol. výdaje + aparát a volené orgány)	-60 088 122,91
Splátky provozních a investičních úvěrů	-36 456 953,18
Úhrada finanční ztráty z hospodářské činnosti 2010 (tj. ztráty po odpisech)	-6 382 074,95
<b>FINANČNÍ SCHODEK</b>	<b>-8 707 225,11</b>

**Akciové vlastnictví a podíly ve společnostech s.r.o.**

ČSTV je držitelem akcií, popř. obchodních podílů v 8 obchodních společnostech.

Společnost	podíl v %
SAZKA, a.s.	67,983
Nakladatelství Olympia, a.s.	78,000
SKIAREÁL Špindl. Mlýn, a.s.	51,099
SA Harrachov, v a.s.	56,457
SKI Pec, a.s.	54,708
Dům služeb ČSTV, s.r.o.	100,00
VOŠ ČSTV, s.r.o.	100,00
Lanovka Churáňov, s.r.o.	100,00

Přehled vyplacených **dividend** z akciových společností v roce 2010:

Přehled dividend, které byly vyplaceny ČSTV					
Rok	SKIAREÁL Špindlerův Mlýn	SA Harrachov, a.s.	SKI PEC a.s.	Nakladatelství Olympia	CELKEM
2010	10 424 314	4 318 963	1 860 140	0	16 603 417

## Vývoj hospodaření akciových společností

Vzhledem k tomu, že akciové společnosti jsou významným majetkem ČSTV, byla provedena analýza jejich hospodaření. Níže uvedené tabulky vystihují vývoj situace společností od r. 2004.

### SAZKA, a.s.

údaje v tis. Kč z veřejných informací dostupných k datu zpracování 28.2.2011

Výkaz zisku a ztráty	Rok 2004	Rok 2005	Rok 2006	Rok 2007	Rok 2008	Rok 2009	Předp. 2010
<b>Tržby</b>	<b>6 675 127</b>	<b>7 368 906</b>	<b>8 569 134</b>	<b>8 265 549</b>	<b>8 673 371</b>	<b>8 925 300</b>	<b>7 828 141</b>
<b>Náklady</b>	<b>5 480 355</b>	<b>5 963 248</b>	<b>7 042 387</b>	<b>7 004 007</b>	<b>7 357 989</b>	<b>7 685 268</b>	<b>6 478 934</b>
<b>Zisk z hlavní činnosti</b>	<b>1 194 772</b>	<b>1 405 658</b>	<b>1 526 747</b>	<b>1 261 542</b>	<b>1 315 382</b>	<b>1 240 032</b>	<b>1 349 207</b>
Úrokové výnosy a fin. zisky	500 644	761 983	770 421	948 848	775 478	825 589	854 473
Úrokové náklady a fin. ztráty	534 636	564 665	570 269	670 332	730 535	667 999	650 228
Ostatní výnosy	808 726	617 105	942 025	203 514	130 958	187 287	50 590
Ostatní náklady	560 753	595 069	906 264	289 982	223 964	320 076	157 399
<b>Výsledek hospodaření před daní</b>	<b>1 408 753</b>	<b>1 625 012</b>	<b>1 762 660</b>	<b>1 453 590</b>	<b>1 267 319</b>	<b>1 264 833</b>	<b>1 446 643</b>
<b>Daň z příjmů</b>	<b>61 310</b>	<b>70 080</b>	<b>59 890</b>	<b>38 091</b>	<b>12 650</b>	<b>14 763</b>	<b>22 086</b>
<b>Výsledek hospodaření po dani</b>	<b>1 347 443</b>	<b>1 554 932</b>	<b>1 702 770</b>	<b>1 415 499</b>	<b>1 254 669</b>	<b>1 250 070</b>	<b>1 424 557</b>

### SA Harrachov, a.s.

údaje v tis. Kč z informací dostupných k datu zpracování 28.2.2011

Výkaz zisku a ztráty	Rok 2004	Rok 2005	Rok 2006	Rok 2007	Rok 2008	Rok 2009	Předpoklad 2010	Plán 2011
<b>Tržby</b>	<b>86 650</b>	<b>95 463</b>	<b>89 254</b>	<b>78 259</b>	<b>104 261</b>	<b>95 932</b>	<b>108 835</b>	<b>100 833</b>
<b>Náklady</b>	<b>23 806</b>	<b>27 930</b>	<b>30 322</b>	<b>32 335</b>	<b>37 700</b>	<b>38 838</b>	<b>46 491</b>	<b>39 870</b>
Spotřeba materiálu a zboží	9 560	11 573	13 922	17 708	24 070	25 582	30 300	25 137
Služby	14 246	16 357	16 400	14 627	13 630	13 256	16 191	14 733
<b>Přidaná hodnota</b>	<b>62 844</b>	<b>67 533</b>	<b>58 932</b>	<b>45 924</b>	<b>66 561</b>	<b>57 094</b>	<b>62 344</b>	<b>60 963</b>
Osobní náklady	15 539	17 275	21 403	25 683	28 803	27 499	31 697	29 796
Odpisy dlouhodobého majetku	21 127	21 575	22 143	23 164	22 494	22 032	19 057	19 500
Úroky	223	2	36	183	6	0	3	30
Ostatní výnosy	12 884	1 399	675	263	697	1 187	562	0
Ostatní náklady	2 677	161	2 357	2 054	2 127	1 686	1 864	2 165
<b>Výsledek hospodaření před daní</b>	<b>36 162</b>	<b>29 919</b>	<b>13 668</b>	<b>-4 897</b>	<b>13 828</b>	<b>7 064</b>	<b>10 285</b>	<b>9 472</b>
<b>Daň z příjmů</b>	<b>7 471</b>	<b>10 392</b>	<b>2 934</b>	<b>-254</b>	<b>2 266</b>	<b>1 998</b>	<b>2 531</b>	<b>2 195</b>
<b>Výsledek hospodaření po dani</b>	<b>28 691</b>	<b>19 527</b>	<b>10 734</b>	<b>-4 643</b>	<b>11 562</b>	<b>5 066</b>	<b>7 754</b>	<b>7 277</b>
<b>EBITDA</b>	<b>57 512</b>	<b>51 496</b>	<b>35 847</b>	<b>18 450</b>	<b>36 328</b>	<b>29 096</b>	<b>29 345</b>	<b>29 002</b>

### SKIAREÁL Špindlerův Mlýn, a.s.

údaje v tis. Kč z veřejných informací dostupných k datu zpracování 28.2.2011

Výkaz zisku a ztráty	Rok 2004	Rok 2005	Rok 2006	Rok 2007	Rok 2008	Rok 2009	Plán 2010	Plán 2011
<b>Tržby</b>	<b>243 857</b>	<b>265 568</b>	<b>236 916</b>	<b>229 618</b>	<b>243 632</b>	<b>215 310</b>	<b>224 150</b>	<b>227 130</b>
<b>Náklady</b>	<b>69 233</b>	<b>72 918</b>	<b>75 265</b>	<b>70 687</b>	<b>79 901</b>	<b>80 579</b>	<b>76 400</b>	<b>78 565</b>
Spotřeba materiálu a zboží	26 327	28 180	32 932	32 916	36 709	36 619	33 900	37 420
Služby	42 906	44 738	42 333	37 771	43 192	43 960	42 500	41 145
<b>Přidaná hodnota</b>	<b>174 624</b>	<b>192 650</b>	<b>161 651</b>	<b>158 931</b>	<b>163 731</b>	<b>134 731</b>	<b>147 750</b>	<b>148 565</b>
Osobní náklady	37 987	42 563	40 568	43 226	44 443	45 237	46 700	46 700
Odpisy dlouhodobého majetku	39 105	41 656	52 924	46 873	44 823	42 189	41 700	42 715
Úroky	1 801	1 161	3 983	4 547	3 832	3 104	2 890	2 170
Ostatní výnosy	23 992	10 907	7 901	6 057	10 438	5 848	10 850	8 870
Ostatní náklady	18 779	16 486	6 983	17 763	17 234	15 932	16 610	14 810
<b>Výsledek hospodaření před daní</b>	<b>100 944</b>	<b>101 691</b>	<b>65 094</b>	<b>52 579</b>	<b>63 837</b>	<b>34 117</b>	<b>50 700</b>	<b>51 040</b>
<b>Daň z příjmů</b>	<b>28 728</b>	<b>27 666</b>	<b>16 117</b>	<b>13 000</b>	<b>14 411</b>	<b>7 408</b>	<b>11 400</b>	<b>12 100</b>
<b>Výsledek hospodaření po dani</b>	<b>72 216</b>	<b>74 025</b>	<b>48 977</b>	<b>39 579</b>	<b>49 426</b>	<b>26 709</b>	<b>39 300</b>	<b>38 940</b>
<b>EBITDA</b>	<b>141 850</b>	<b>144 508</b>	<b>122 001</b>	<b>103 999</b>	<b>112 492</b>	<b>79 410</b>	<b>95 290</b>	<b>95 925</b>

## SKI Pec a.s.

údaje v tis. Kč z informací dostupných k datu zpracování 28.2.2011

Výkaz zisku a ztráty	Rok 2004	Rok 2005	Rok 2006	Rok 2007	Rok 2008	Rok 2009	Plán 2010	Plán 2011
<b>Tržby</b>	<b>98 903</b>	<b>107 593</b>	<b>95 045</b>	<b>86 796</b>	<b>97 155</b>	<b>87 010</b>	<b>82 872</b>	<b>79 269</b>
<b>Náklady</b>	<b>41 560</b>	<b>46 432</b>	<b>45 953</b>	<b>38 529</b>	<b>40 261</b>	<b>40 515</b>	<b>38 969</b>	<b>41 874</b>
Spotřeba materiálu a zboží	8 311	6 928	6 157	6 649	8 686	10 312	7 865	8 443
Služby	33 249	39 504	39 796	31 880	31 575	30 203	31 104	33 431
<b>Přidaná hodnota</b>	<b>57 343</b>	<b>61 161</b>	<b>49 092</b>	<b>48 267</b>	<b>56 894</b>	<b>46 495</b>	<b>43 903</b>	<b>37 395</b>
Osobní náklady	15 634	16 067	15 828	15 791	17 849	18 411	17 860	17 690
Odpisy dlouhodobého majetku	15 264	17 016	15 674	24 019	25 124	21 433	16 025	13 578
Úroky	1 585	1 245	1 004	1 925	3 915	3 610	2 653	2 081
Ostatní výnosy	2 241	1 581	1 658	1 224	1 107	1 688	10 288	686
Ostatní náklady	1 337	1 175	1 152	1 606	2 550	1 856	4 995	1 193
<b>Výsledek hospodaření před daní</b>	<b>25 764</b>	<b>27 239</b>	<b>17 092</b>	<b>6 150</b>	<b>8 563</b>	<b>2 873</b>	<b>12 658</b>	<b>3 539</b>
<b>Daň z příjmů</b>	<b>7 682</b>	<b>7 629</b>	<b>5 090</b>	<b>2 292</b>	<b>2 490</b>	<b>1 100</b>	<b>2 780</b>	<b>1 019</b>
<b>Výsledek hospodaření po dani</b>	<b>18 082</b>	<b>19 610</b>	<b>12 002</b>	<b>3 858</b>	<b>6 073</b>	<b>1 773</b>	<b>9 878</b>	<b>2 520</b>
<b>EBITDA</b>	<b>42 613</b>	<b>45 500</b>	<b>33 770</b>	<b>32 094</b>	<b>37 602</b>	<b>27 916</b>	<b>31 336</b>	<b>19 198</b>

## Nakladatelství Olympia, a.s.

údaje v tis. Kč z informací dostupných k datu zpracování 28.2.2011

Výkaz zisku a ztráty	Rok 2004	Rok 2005	Rok 2006	Rok 2007	Rok 2008	Rok 2009	Předpoklad 2010
<b>Tržby</b>	<b>65 540</b>	<b>61 570</b>	<b>41 747</b>	<b>42 290</b>	<b>39 713</b>	<b>34 721</b>	<b>27 858</b>
<b>Náklady</b>	<b>48 339</b>	<b>79 507</b>	<b>32 586</b>	<b>30 623</b>	<b>27 927</b>	<b>24 327</b>	<b>20 851</b>
Spotřeba materiálu a zboží	33 497	63 310	17 947	19 106	17 645	15 434	13 085
Služby	14 842	16 197	14 639	11 517	10 282	8 893	7 766
<b>Přidaná hodnota</b>	<b>17 201</b>	<b>-17 937</b>	<b>9 161</b>	<b>11 667</b>	<b>11 786</b>	<b>10 394</b>	<b>7 007</b>
Osobní náklady	15 751	16 393	15 203	15 898	16 101	12 344	12 174
Odpisy dlouhodobého majetku	459	881	510	755	864	749	653
Úroky	30	36	0	0	0	0	0
Ostatní výnosy	1 022	65 106	4 177	1 480	365	262	206
Ostatní náklady	2 021	16 508	2 222	1 376	684	1 506	-19
<b>Výsledek hospodaření před daní</b>	<b>-38</b>	<b>13 351</b>	<b>-4 597</b>	<b>-4 882</b>	<b>-5 498</b>	<b>-3 943</b>	<b>-5 595</b>
<b>Daň z příjmů</b>	<b>556</b>	<b>5 761</b>	<b>0</b>	<b>0</b>	<b>0</b>	<b>0</b>	<b>0</b>
<b>Výsledek hospodaření po dani</b>	<b>-594</b>	<b>7 590</b>	<b>-4 597</b>	<b>-4 882</b>	<b>-5 498</b>	<b>-3 943</b>	<b>-5 595</b>
<b>EBITDA</b>	<b>451</b>	<b>14 268</b>	<b>-4 087</b>	<b>-4 127</b>	<b>-4 634</b>	<b>-3 194</b>	<b>-4 942</b>

## Obchodní podíly v s.r.o. (DS ČSTV, VOŠ, Lanovka Churáňov)

ČSTV vlastní ze 100% níže uvedené společnosti s ručením omezeným:

- Lanovka Churáňov, s.r.o.
- Vyšší odborná škola ČSTV, s.r.o.
- Dům služeb ČSTV, s.r.o.

Níže uvádíme zásadní informace o jejich činnosti a hospodaření za rok 2010.

### Lanovka Churáňov, s.r.o.

Společnost byla založena 5.12. 2001 se základním jměním 200.000,- Kč, a to jediným společníkem Českým svazem tělesné výchovy. Jediným úkolem společnosti je provozování lanových drah a lyžařských vleků pro jediného společníka a to ČSTV, protože zákon o drahách nedovoluje tuto činnost provozovat ČSTV vlastním jménem.

Jelikož jediným důvodem existence firmy je shora uvedené provozování lanových drah a lyžařských vleků nemá společnost žádný dlouhodobý majetek a jeho obchodní vztahy se soustřeďují výhradně na vztah se společníkem ČSTV.

Veškeré ekonomické vztahy se oceňují pořizovací hodnotou. K datu sestavení účetní závěrky společnost neevduje žádné pohledávky a závazky po splatnosti, stejně jako žádné závazky k pojišťovnám a finančnímu úřadu. Společnost nemá podrozvahové závazky ani pohledávky.

Společnost zaměstnává dva jednatele. Jejich roční příjem činí 120.000,- Kč. Žádná jiná plnění k nim nebyla směřována. Společnost nevlastní podíly v žádných společnostech. Hospodářský výsledek společnosti za rok 2010 je ve výši zisku 5 803,05 Kč.

### **Vyšší odborná škola ČSTV, s.r.o.**

Společnost byla založena 24.9.2004 se základním jměním 200.000,- Kč, a to jediným společníkem Českým svazem tělesné výchovy. Společnost řídí jeden jednatel, který není za svoji činnost honorován, ani mu nebylo poskytnuto žádné jiné plnění. Je jmenován ředitel školy, který zabezpečuje běžný provoz školy, zejména v oblasti pedagogické a organizační.

Společnost nemá odpisovaný či neodpisovaný majetek. Společnost zabezpečila inventarizaci, která nezjistila žádné účetní rozdíly a dále zjistila, že nejsou evidovány žádné závazky po lhůtě splatnosti. Ojedinelé neuhrazené pohledávky ohledně školného či ubytování ve školní ubytovně jsou řešeny vzájemnou dohodou. Společnost nemá žádný úvěr, ani nemá žádný evidovaný majetek a nemá žádné závazky vůči státu, ani pojišťovně. Společnost skončila ztrátou ve výši 370.897,89 Kč. Tato ztráta jde především na vrub několika skutečnostem (vysoké náklady na úklid, oprava 4NP, vysoká spotřeba vody zejména v ubytovně), které bude třeba v průběhu roku 2011 odstranit a to zejména provádět pouze velmi malé opravy a zefektivnit hospodaření ubytovny.

### **Dům služeb ČSTV, s.r.o.**

Společnost byla založena 11.9.1992 (bývalý Brnosport, Sportovní areál Strahov) se základním jměním 100.000,- Kč, a to jediným společníkem Českým svazem tělesné. Dům služeb ČSTV, s.r.o. převzal od 1. ledna 2009 do své správy kompletní provoz Sportovního centra Nymburk, Brandýs nad Labem a zásadní část provozu Sportovního centra Strahov a Plaveckého stadionu Podolí. Toto převzetí bylo realizováno na základě uzavřené smlouvy o správcovské činnosti, jejíž zásady byly schváleny výkonným výborem ČSTV dne 17. prosince 2008, přičemž o tomto kroku byla informována i valná hromada ČSTV v dubnu 2009. Princip smlouvy o správcovské činnosti Domu služeb ČSTV, s.r.o. tkví v tom, že Dům služeb ČSTV, s.r.o. zabezpečuje všechny činnosti svým jménem a na svůj účet s tím, že k 31.12. každého roku se provede vyúčtování tak, že je proveden převod hospodářského výsledku na Český svaz tělesné výchovy. Dům služeb ČSTV, s.r.o. za správcovskou činnost vyfakturuje ČSTV odměnu za správu majetku. Tato odměna v roce 2010 činila 622.277,- Kč. Vlastní ekonomika Domu služeb, s.r.o. je pak vedena na jednom středisku, a HV tohoto střediska odpovídá HV celého Domu služeb, s.r.o.

V průběhu roku 2010 byl odvolán z funkce jednatele JUDr. Pavel Pávek, jediným jednatelem zůstává Ing. Monika Bezděková.

Po fakturaci odměny ve výši 622.277,- Kč, převodu HV a proučtování nákladů a výnosů zbylé režijní činnosti Domu služeb je konečný HV Domu služeb ČSTV, s.r.o. 52.917,80 Kč. Hospodářský výsledek neobsahuje daň z příjmů právnických osob, neboť daňové příznání je daňovým poradcem podáváno až k 30.6.2011. Očekávaná daň je však již zaúčtována na dohadné položce ve výši 120.000,- Kč. Účetní závěrka společnosti dále podléhá auditu, který proběhne taktéž k 30.6.2011.

## **Hospodářská činnost ČSTV**

### **Charakteristika a hospodaření sportovních center ČSTV**

Sportovní centra jsou součástí neziskové organizace Českého svazu tělesné výchovy, zajišťují správu a provoz tohoto majetku. Sportovní centra slouží pro sportovní přípravu sdružených subjektů v ČSTV a vzhledem k tomu, že se jedná o zdaňovanou činnost jsou využívány i pro komerční účely. Sportovní centra v rámci ČSTV mají svůj ekonomický okruh, který je pravidelně předkládán na Valnou hromadu ČSTV a rovněž samostatně sledován. Majetkově jsou tato sportovní centra ve vlastnictví Českého svazu tělesné výchovy.

- **Sportovní areál Strahov**
- **Lyžařský areál Zadov**
- **Sportovní centrum Nymburk**
- **Sportovní centrum Brandýs nad Labem**
- **Plavecký stadion Podolí**



Vzhledem k tomu, jak je výše uvedeno, tato sportovní centra byt' jsou součástí neziskové organizace, zajišťují i komerční – podnikatelskou činnost, došlo v roce 2008 k vytvoření společnosti s ručením omezeným – Dům služeb ČSTV, s.r.o., do které byla na základě smlouvy mezi ČSTV a společností postupně převedena správa tohoto majetku. V roce 2009 byl převod této činnosti naplněn. Nutno zdůraznit, že se jedná o společnost 100% vlastněnou Českým svazem tělesné výchovy a majetky zůstaly v držení občanského sdružení ČSTV. Cílem založení této společnosti je umožnění lepší orientace v podnikatelské činnosti.

Z vývoje ekonomiky za posledních 5 let je zřejmé, že některá Sportovní centra jsou schopna při nastaveném trendu vytvořit kladné hospodářské výsledky, popřípadě snížit ztrátu. Vývoj vč. vyhodnocení jednotlivých sportovních center je uveden níže.

**Sportovní areál Strahov** byl budován v letech 1965 - 2004. Z hlediska technického jsou stavby poplatné době výstavby, kdy platily mírnější normy, zejména v oblasti energetické náročnosti. Stavby jsou udržovány v možnostech finanční situace ČSTV. Nově vybudované stavby, kterými jsou přetlaková hala s šatnovým objektem, popřípadě rekonstruované ucelené malé objekty (šatnové centrum s rehabilitací na stadionu Evžena Rošického, šatnový objekt na stadionu Přátelství, ubytovna pro VOŠ ve východní tribuně Masarykova stadionu a další drobné rekonstrukce) již odpovídají stávajícím normám a technickým požadavkům. Středisko zahrnuje činnost realizovanou Českým svazem tělesné výchovy, kde se jedná o energetické hospodářství (ČSTV je vlastníkem nepřenositelných licencí na výrobu a rozvod tepla). Dále jsou zde zahrnuty i činnosti, které zajišťuje Dům služeb ČSTV, s.r.o. jako správcovská společnost (do r. 2008 činnosti vykonávalo ČSTV ve vlastní činnosti). Jedná se o činnosti, které představují správu sportovišť, včetně bazény a dále správu nebytových kapacit.

#### **Energetika**

Z ekonomického hlediska nejvíce zatěžuje rozpočet na straně výdajů položka vstupních medií, plyn, voda a elektro. Sportovní areál Strahov zajišťuje provoz kotelny, včetně předávacích stanic v areálu a související rozvody a v oblasti elektro 3 trafostanice a navazující rozvodny NN. Rozvody vody a kanalizace v rámci areálu jsou rovněž provozovány ČSTV.

Náklady vstupních medií za období 2006 až 2010 jsou uvedeny v následující tabulce (v Kč):

<b>2006</b>	<b>2007</b>	<b>2008</b>	<b>2009</b>	<b>2010</b>
33.0662.80,-	30.173.991,-	28.057.335,-	25.008.399,-	23.906.034,-

Tabulka zahrnuje pouze vstupní fakturační hodnoty od dodavatelů těchto medií. Z předložených výsledků je zřejmé, že v této oblasti byla přijata ekonomicky i technicky úsporná opatření, byt' docházelo k poměrně velkému cenovému nárůstu jednotkových cen jednotlivých vstupních medií. V uplynulém období se podařilo zefektivnit provoz areálu Strahov. Oblast energetiky byla v roce 2010 podrobena za strany Státní energetické inspekce kontrole zaměřené na cenové kalkulace a odběratelské smlouvy. Kontrola nezjistila závady.

#### **Sportoviště**

Samostatnou oblast ve sportovním areálu Strahov tvoří sportoviště, která jsou využívána jednak k pořádání sportovních podniků a tréninků, ale také ke komerčním účelům. V dalším období je nutné zvýšit využitelnost těchto sportovišť.

#### **Sportovní areál disponuje těmito sportovními zařízeními:**

- 25 m krytý bazén Strahov
- přetlaková hala, včetně šatnového objektu
- Malý travnatý stadion
- Stadion Evžena Rošického - vyhřívaný trávník, atletická dráha včetně sektorů a regeneračního zázemí
- Stadion Přátelství se šatnovým objektem a možností využití regeneračního zázemí

#### **Provoz a správa nebytových prostor**

Další samostatnou oblastí je správa a provoz nebytových prostor v rámci areálu Strahov. Spravované a provozované objekty jsou zpravidla v nevyhovujícím technickém stavu a to zejména v oblasti tepelných ztrát. V současné době je výše nájemného stanovena tak, že neumožňuje potřebnou údržbu těchto objektů. Cena za služby spojené s využíváním najatých prostor je vysoká, a to právě z důvodu mimořádně vysoké energetické náročnosti provozovaných budov.

## Stravování

Doprovodné služby v rámci areálu zahrnují i oblast stravování. Vzhledem k průkazné neekonomičnosti bylo v rámci úsporných opatření rozhodnuto o zrušení stravovacího úseku ČSTV a související provozovny byly pronajaty.

## Hotel Coubertin

Objekt hotelu v současné době slouží pro ubytování sportovců v rámci Vysokoškolského sportovního centra při MŠMT ČR. Z hlediska výsledku hospodaření se jedná o ekonomicky kladný výsledek. I zde je nutné konstatovat, že se zde provádí pouze běžná údržba (do hotelu není investováno). Aby se hotel mohl zařadit do standardní hotelové kategorie, bylo by nutné objekt rekonstruovat.

Závěrem k provozu Sportovního areálu Strahov a v návaznosti na uvedené ekonomické přehledy je zřejmé, že i přes to, jaký typ majetku je v rámci areálu Strahov obhospodařován (jedná se většinou o majetek nikoli obchodního, ale sportovního či nevýdělečného typu), existuje tendence hospodářského výsledku k růstu, byť v záporných hodnotách. Ztráta střediska v roce 2010 činila 8.063.242,- Kč (na celé Kč).

**Plavecký stadion Podolí** byl budován v letech 1964 – 1986. Vzhledem k tomu, že plavecký areál byl uveden do plného provozu v roce 1965, stavby odpovídají 45letému intenzivnímu provozu, a to i přes nákladnou investiční činnost dotovanou státem, vlastní investice a vlastní údržbu celého areálu v posledních deseti letech. Výraznou komplikací hospodaření a provozu PS Podolí je nutnost pronajímání pozemků od České televize (odpočinková louka), což zatěžuje rozpočet PS Podolí. Z ekonomických výsledků střediska vyplývá, že toto středisko do roku 2009 vykazovalo kladný hospodářský výsledek i se započítáním kompletních odpisů. Rok 2010 znamenal propad výsledku hospodaření do ztráty. Největší vliv na ekonomické výsledky v oblasti nákladů mají vstupní media (elektřina, voda, plyn-zejména u ceny plynu došlo k navýšení o 38%, u ceny el. energie o 18%.) a výdaje spojené s pronájmem pozemků od České televize. Tato skutečnost se bude dotýkat i roku 2011, a to v souladu s uzavřeným smluvním vztahem. Rozpočty těchto let budou zatíženy částkou cca 1 mil. Kč ročně. Vzhledem k předpokládanému nárůstu rozpočtu na straně výdajů, bude přehodnocena oblast příjmů tak, že pro rok 2011 bude zpracována ekonomická kalkulace pro vstupné veřejnosti a pro stanovení ceny pro sportovce, kteří využívají bazény (od roku 2002 cenová hladina pro sportovce nebyla upravována, což bylo v ostatních sportovních střediscích provedeno již v minulosti). Cílem je navýšení počtu návštěvníků a tudíž i zvýšení tržeb střediska. Stávající stav je takový, že z komerčního vstupného do rozpočtu plyne cca 40 mil. ročně, ze sportovního prostředí 2,8 mil. Kč a vztah využití areálu je 70% sportovci, 30% veřejnost.

Rozhodující položky nákladů jsou energie, jejichž spotřeba byla negativně ovlivněna chladnějším počasím v srpnu a září, kdy venkovní bazény bylo nutno dotápět. Náklady byly rovněž ovlivněny nárůstem objemu oprav a to jednak kuchyňských prostor (požadavek hygienika) a dále řešení kritických stavů ve vytápění a vzduchotechnickém zařízení. Na straně výnosů jsou nižší tržby ze vstupného veřejnosti a to oproti plánu o 3 mil. Kč. Ztráta střediska v roce 2010 činila 603.173,- (na celé Kč).

**Sportovní centrum Nymburk** bylo budováno v letech 1952 – 1988 a slouží širokému spektru sportů. Zajišťuje pro sdružené svazy, TJ a SK tréninkové pobyty jejich reprezentačních týmů, sportovních center mládeže, sportovních tříd a klubových oddílů mnoha sportovních odvětví. Dále je toto sportovní centrum využíváno pro vzdělávací pobyty typu školení trenérů nebo rozhodčích. V rámci areálu jsou pořádány i mistrovské soutěže. Vedle tohoto hlavního poslání, zajišťuje sportovní centrum i komerční činnost v oblastech pořádání sportovně – zábavních akcí, konferenčních pobytů a firemních školení. Sportovní centrum Nymburk je ojedinělé v rámci ČR i v rámci střední Evropy. Tato skutečnost sebou nese i vyšší nároky na údržbu areálu a celkově vyšší spotřebu energií, neboť stavba je v zastaralém stavu. Areál vzhledem ke své rozloze a množství budov je rovněž náročný na údržbu všech celků. Při tendenci snižování roční dotace státu na údržbu sportovních center přechází tato velká zátěž pouze na ČSTV. Nutné je zvýšit investice především do ubytovací části centra.

Služby jsou pro sdružené subjekty poskytovány pod úrovní režijních nákladů a konečný hospodářský výsledek střediska je nutno do kladných hodnot doplnit komerčními akcemi. Podíl objemu příjmů dosažených od subjektů sdružených v ČSTV představuje cca 40% celkových příjmů. Pro informaci je nutno uvést, že základní pobytová cena byla v roce 2006 ve výši 580,-Kč bez DPH/osoba/den a v roce 2010 ve výši 680,-Kč bez DPH/osoba/den. Tato cena zahrnuje ubytování, celodenní stravu a využití sportovišť.

Pokles ve výsledku hospodaření v roce 2010 byl způsoben částečnou opatrností firem v pořádání akcí, ale i snížením příjmů z tržeb od subjektů sdružených v ČSTV. V nákladové části hospodaření byly vynaloženy finanční částky související s opravou a lajnováním palubovky, dále byly provedeny interiérové úpravy pokojů ve 3. patře hotelu B. Závěrem je nutné konstatovat, že toto sportovní

centrum v nejbližších letech bude potřebovat ucelenou investici, zejména do hotelové části. Zastaralost vybavení má za následek odliv klientely a to jak z tuzemska, tak zahraničí. Ztráta střediska v roce 2010 činila 2.864.968,- (na celé Kč).

**Sportovní centrum Brandýs nad Labem** bylo budováno v letech 1988 – 1993, původně pro moderní pětiboj a proto svojí infrastrukturou vyhovuje pouze některým sportovcům. V posledních letech opadl zájem komerčních zájemců o služby tohoto centra a došlo k propadu tržeb, a proto toto sportovní středisko vykazuje dlouhodobě ztrátové hospodaření. Vytvářená ztráta zatěžuje celý rozpočet hospodářské činnosti ČSTV a tím i celý Český svaz tělesné výchovy. V průběhu sledovaného období tj. r. 2006, 2007, 2008, 2009 a 2010, docházelo ke snižování nákladů na tomto středisku a to zejména v oblasti mezd. Ani přijatá opatření nevedla ke snižování ztráty (naopak, ztráta se zvyšovala) a nepovedlo se středisko naplnit ani komerčními zájemci, ani zájemci ze strany sportovců. Toto středisko nedisponuje odpovídajícím venkovním sportovním zázemím, proto jej v přípravě svých sportovců využívají pouze některé sportovní svazy. V září roku 2010 bylo SC Brandýs v rámci úsporných opatření organizačně převedeno pod ředitele Sportovního centra Nymburk, ekonomická část (účetní) je vedena samostatně. Ve smyslu této změny byly opětovně sníženy počty zaměstnanců s tím, že sjednané obchodní případy budou zajišťovány z části ze Sportovního centra Nymburk. I přes uvedená opatření se však situace v hospodaření nelepšila, proto Výkonný výbor 8.12.2010 rozhodl o ukončení činnosti střediska. Zaměstnanci obdrželi výpovědi v souladu se zákoníkem práce. Pro zajištění základního provozu, prozatím zůstává v pracovním poměru účetní a jeden pracovník údržby. Sportovní centrum na základě rozhodnutí výkonného výboru ČSTV je připraveno k pronajmutí, popřípadě k následnému odprodeji. Ztráta střediska v roce 2010 činila 5.525.117,- (na celé Kč).

**Lyžařský areál Zadov** byl budován v letech 1956 – 2006 a slouží zejména zimním sportům. Na Churáňovském kopci je technicky zastaralá jednosedačková lanovka, proto je její údržba stále finančně náročnější. Do areálu dále patří Lanová dráha Kobyla, Sporthotel Olympia a chata Churáňov. Největším problémem na Zadově je spor se státem o vydání pozemků, které byly v minulých letech vedeny v trvalém užívání. LA Zadov provozuje na Kobyle od r. 2007 čtyřsedačkovou lanovku s přepravní kapacitou 4.500 os./hod. Sjezdovky v celkové délce 4.000 m jsou z 50% uměle zasněžované. Téměř celý areál Kobyla je osvětlen pro provoz večerního lyžování. K dispozici je snowpark s big air skokem a snowboardcrossovou dráhou. Finanční prostředky na tuto investici se skládaly z přidělené dotace a vlastních prostředků, které byly zajištěny úvěrem. Splácení úvěru se odráží i v hospodaření střediska a to v oblasti úroků a vysokými odpisy majetku. LA Zadov v oblasti Zadov-Churáňov udržuje turistické a závodní trasy v celkové délce kolem 50 km, s návazností na upravované trasy po celé Šumavě. Mimo těchto sportovních zařízení provozuje LA Zadov čističku odpadních vod.

K dalšímu ekonomickému zatížení přispěl orkán Kyrill, po kterém bylo nutné v r. 2007 provést technické revize celé nové lanovky. K záporným číslům pak v nemalé míře přispíval nerentabilní provoz Hotelu Olympia. Zefektivňování provozu je jednou z priorit. Bylo dosaženo výrazného zlepšení HV. Zatímco v roce 2008 dosáhla ztráta 6 mil.Kč, v roce 2009 klesla na 935 tis.Kč a v roce 2010 činil zisk střediska 346 432,- Kč.

#### **Režijní střediska-vedení hospodářské činnosti vč. účetní služby sdruženým subjektům**

Za režijní střediska hospodářské činnosti jsou považovány střediska spojená s vedením hospodářské činnosti, servisních a účetních služeb. Kromě služeb účtárny a stravování se jedná o činnosti čistě nákladovou bez výnosové fakturace, tj. jedná se o režijní provoz nutný pro chod organizace a nákladům se tedy nelze vyhnout, je možné pouze vyvíjet tlak na jejich efektivitu a dosáhnout tak zlepšení hospodářské činnosti jako celku (tj. vč. sportovních center).

#### **Účetní služba (svazy a komerční společnosti)**

V roce 2010 zabezpečovalo účetní službu pro svazy a jiné komerční společnosti 7 pracovníků odboru ekonomických služeb – 5x finanční účetní, 1x mzdová účetní, 1x pokladní. Účetní služba byla poskytována celoročně pro 56 sportovních svazů, 5 společností s r.o., 1 nadaci, 1 akciovou společnost. Dále je poskytováno ekonomické a daňové poradenství. Účetní služba se poskytuje komplexně v rozsahu uvedeném ve smlouvě o vedení účetnictví a zahrnuje účetní službu, služby mzdové účetní a služby pokladní.

V roce 2010 bylo za výše uvedené společnosti fakturováno celkem bez DPH 4.080.260,- Kč, z toho za zpracování mezd bylo z toho fakturováno 348.405,- Kč a za účetní služby bylo fakturováno 3.731.855,- Kč.

## Celkový výsledek hospodaření ČSTV

Celkový hospodářský výsledek za rok 2010 představuje ztrátu ve výši 306.609.921,44 Kč. Tato ztráta je složená z následujících částek:

Pol.	Popis položky	Částka	Stručný komentář
1	ZTRÁTA Hlavní činnosti ČSTV v roce 2010	-282 072 748,36	Podrobněji tabulka níže
2	ZTRÁTA Hospodářské činnosti ČSTV v roce 2010	-24 537 173,08	Podrobněji viz. tabulka níže
3	<b>CELKOVÁ ZTRÁTA ČSTV ZA ROK 2010</b>	<b>-306 609 921,44</b>	<b>Součet ztrát z hlavní a hospodářské činnosti</b>

### Rekapitulace HV Hlavní činnosti je uvedena v níže uvedené tabulce:

Pol.	Popis položky	Částka	Stručný komentář
1	Mimořádné náklady-výtěžek Sazky 2008	-127 539 364,39	Jedná se o účetní dorovnání Hospodářského výsledku za minulá období vzniklých účtováním Výnosů Sazka dohadnými položkami v letech do r. 2008. Nejedná se o výdaj, který by nebyl finančně kryt (výdajem je pouze 52 mil. Kč dotace Sazka pro sdružené subjekty; tyto finance ČSTV obdrželo od Sazka a.s.) Ostatní položky jsou čisté účetními a nemají vliv na Cash-Flow ČSTV
2	Tvorba opravných položek (Harrachov, Olympia)	-31 307 000,00	
3	Dotace SAZKA pro regionální sdružení	-27 898 000,00	
4	Dotace SAZKA pro sportovní svazy	-24 102 000,00	
5	Příspěvek Sazka - dohadná položka 2009	-40 789 800,00	
<b>A</b>	<b>Účetní-nefinanční ztráta z vlastních zdrojů (součet položek 1-5)</b>	<b>-251 636 164,39</b>	
6	Ztráta z hospodaření hlavní činnosti (Volené orgány+Aparát)	-23 864 132,33	Jedná se o výsledek hospodaření ve vlastní činnosti a se společnými výdaji - podrobněji viz. část B I. a část B II. materiálu
7	Ztráta z hospodaření společných výdajů	-36 223 990,58	
<b>B</b>	<b>Ztráta z vlastního hospodaření (součet položek 6+7)</b>	<b>-60 088 122,91</b>	
<b>C</b>	<b>Ztráta celkem (součet položek A+B)</b>	<b>-311 724 287,30</b>	Součet položek A+B
8	Ostatní příjmy střediska - vl. zdroje (úroky, zaokrouhlení)	539 911,33	Jedná se o výnosy (zdroje), které byly v rámci hlavní činnosti ČSTV získány a využity k financování
9	Dividendy	16 603 417,00	
10	Zisk z rezervního fondu	3 062 310,61	
11	Dotace na provoz a údržbu sportovních center	9 445 900,00	
<b>D</b>	<b>Krytí výnosy celkem (součet pol. 8-11)</b>	<b>29 651 538,94</b>	
<b>E</b>	<b>ZTRÁTA Hlavní činnosti ČSTV v roce 2010 (součet položek C+D)</b>	<b>-282 072 748,36</b>	<b>Částka tedy odpovídá výkazu zisků a ztrát ČSTV v hlavní činnosti - viz. příloha č. 7 (tam jsou dle zákona údaje v tis. Kč)</b>

Ze shora uvedeného vyplývá, že ztráta Hlavní činnosti v roce 2010 činila 282.072.748,36 Kč.

### Podrobný komentář ke shora uvedeným položkám HV hlavní činnosti:

**Položka 1** Mimořádné náklady-výtěžek SAZKA, a.s. v roce 2008 - jedná se o pohledávku za společností SAZKA z roku 2008 na účtu 315001 ve výši 127.539.364,39 Kč. Tato částka byla v roce 2008 zúčtována do výnosu přes tzv. dohadnou položku na účet 681xxx. **V roce 2008 byl tedy hospodářský výsledek v podstatě o tuto částku navýšen a vylepšen.** V případě, že by v roce 2011 a v letech následujících byla provedena jakákoli úhrada ze SAZKA, a.s., a zaslána sdruženým subjektům, pak by tato platba musela být proúčtována na vrub nákladů 581001 a tudíž by tato operace vytvořila účetní (ale nikoli finanční) ztrátu v tožné výši. **Abychom do budoucna zamezili neustálému zkreslování hospodaření ČSTV o tuto položku,** byla na základě písemného odsouhlasení auditorem – BDO audit - celá částka v roce 2010 **proúčtována do nákladů (549)** a zároveň jako závazek na účet 325001(ostatní závazky). Touto operací se zamezuje dalšímu přenášení problému nesplaceného výtěžku z roku 2008 do hospodaření následujících let.

**Položka 2** Tvorba opravných položek (Harrachov, Olympia). Po zahájení inventarizace majetku bylo při inventurách akcií Harrachov zjištěno, že od dubna 2010 nebyl dán pokyn ke snížení hodnoty akciového podílu v SA Harrachov způsobený poklesem jmenovité hodnoty akcií na 720 tis. Kč (z jednoho mil. Kč). Po této zkušenosti byly podrobeny podrobné analýze i ostatní akciové společnosti s tím výsledkem, že hodnota akcií v účetnictví ČSTV musí být snížena nejen u SA Harrachov (snížení vlastního jmění z důvodu snížení hodnoty základního kapitálu dle rozhodnutí 22. VH v roce 2010), ale i Nakladatelství Olympia



(snížení vlastního jmění z důvodu opakovaných ztrát této organizace). Po konzultaci s auditorskou firmou BDO audit, bylo nutné provést přecenění akcií na tzv. reálnou hodnotu, a to pomocí opravné položky na VRUB NÁKLADŮ v níže uvedené výši:

Položka	Částka v Kč
Opravná položka Harrachov	15 911 000
Opravná položka Olympia	15 396 000
<b>CELKEM opravné položky</b>	<b>31 307 000</b>

**Výpočet opravné položky byl proveden pomocí metodiky doporučené auditorem, účtování bylo provedeno proti účtu 391.**

- Položka 3** Dotace SAZKA, a.s. pro regionální sdružení - jedná se o vyplacený výtěžek roku 2008 dle rozhodnutí 22. valné hromady ČSTV ze dne 17.4.2010. Protože výnos byl účtován již v roce 2008 (viz. komentář k položce 1), musel se výtěžek poskytnutý sdružením účtovat na vrub nákladů, čímž byla způsobena shora uvedená účetní ztráta.
- Položka 4** Dotace SAZKA, a.s. pro sportovní svazy - jedná se o vyplacený výtěžek roku 2008 dle rozhodnutí 22. valné hromady ČSTV ze dne 17.4.2010. Protože výnos byl účtován již v roce 2008 (viz. komentář k položce 1), musel se výtěžek poskytnutý sdružením účtovat na vrub nákladů, čímž byla způsobena shora uvedená účetní ztráta.
- Položka 5** Příspěvek Sazka - dohadná položka 2009 ve výši 40 789 800,- Kč - jedná se o v roce 2009 vytvořenou tzv. dohadnou položku na výnos SAZKA roku 2009. Tento výnos nebyl nikdy potvrzen, a proto částku bylo nutno v roce 2010 zaúčtovat do nákladů roku 2010, neboť s žádným výtěžkem Sazka, a.s. za rok 2009 nelze počítat (HV roku 2009 byl tímto krokem v zásadě o 40 mil. Kč vylepšen).
- Položka 6** Ztráta z hospodaření hlavní činnosti (Volené orgány+Aparát) - jedná se o výsledek hospodaření ve vlastní činnosti a se společnými výdaji - podrobněji viz. část B I. tohoto materiálu
- Položka 7** Ztráta z hospodaření společných výdajů - jedná se o výsledek hospodaření ve vlastní činnosti a se společnými výdaji - podrobněji viz. část B II. tohoto materiálu
- Položka 8** Ostatní příjmy střediska - vlastní zdroje (úroky, zaokrouhlení) - jedná se o výnosy především z úroků a ostatních příjmů
- Položka 9** Dividendy - jedná se o výnosy z dividend akciových společností SA Harrachov, Skiareál Špindlerův Mlýn a SKI Pec
- Položka 10** Zisk z rezervního fondu - jedná se o výnosy z prodeje tzv. nalezeného majetku. O tyto výnosy se navrhuje zvýšit Rezervní fond ČSTV. Seznam prodaného dříve opuštěného (nyní nalezeného) majetku je uveden v části C, kapitole II. Hospodaření s rezervním fondem ČSTV
- Položka 11** Dotace na provoz a údržbu sportovních center - jedná se o dotaci MŠMT na provoz a údržbu sportovních center. Metodika zaúčtování byla v minulosti taková, že tato dotace byla účtována v rámci hlavní činnosti, byť svou povahou patří do činnosti hospodářské.

Níže uvedená tabulka sumarizuje výsledky **hospodářské činnosti**:

Pol.	Popis položky	Částka	Stručný komentář
a.	ZTRÁTA Hospodářské činnosti ČSTV v roce 2010	-24 537 173,08	Částka, která odpovídá výkazu zisků a ztrát ČSTV v hospodářské činnosti - viz. příloha č. 7 (tam jsou dle zákona údaje v tis. Kč)
b.	Odpisy majetku mimo odpisů dotačních	18 155 098,13	Suma odpisů (mimo odpisů majetku z dotací, neboť tyto odpisy jsou kompenzovány výnosy z odpisů)
c.	Ztráta hospodářské činnosti po odpisech	-6 382 074,95	Ztráta z hospodářské činnosti po odečtení nedotačních odpisů

Jednotlivá střediska se na tvorbě Hospodářského výsledku roku 2010 podílela takto:

Středisko	Náklady	Výnosy	Hospodářský výsledek
Režijní střediska	13 370 333,51	5 596 146,73	-7 774 186,78
SA Strahov	50 496 414,61	42 380 254,55	-8 116 160,06
SC Nymburk	8 422 466,10	5 557 498,04	-2 864 968,06
SC Brandýs	5 973 548,08	448 431,44	-5 525 116,64
SC Podolí	29 401 723,19	28 798 549,84	-603 173,35
LA Zadov	32 998 763,80	33 345 195,61	346 431,81
<b>Celkem</b>	<b>140 663 249,29</b>	<b>116 126 076,21</b>	<b>-24 537 173,08</b>

## Informace o restrukturalizaci hospodářské činnosti ČSTV k 1. březnu 2011

Výkonný výbor ČSTV se seznámil a opakovaně projednával výsledky hospodaření jak sportovních center ČSTV až do úrovně vybraných nákladových středisek hospodářské činnosti, tak obchodních společností s majetkovou účastí ČSTV a přijal závěry, které se postupně realizují a řada z nich již byla naplněna (viz. tabulka níže).

Vzhledem k podhodnocené personální kapacitě aparátu ČSTV, která má ve své kompetenci kontrolní činnost a správou svěřeného majetku, nebyla ve sledovaném období provedena komplexní restrukturalizace hospodářské činnosti, ale byly vytipovány střediska ČSTV, která nevytváří přidanou hodnotu, ale naopak jejich činnost je dotována z rozpočtu ČSTV. Stejný postup byl zvolen při správě obchodních podílů v obchodních společnostech, pouze s tím rozdílem, že ukazatelem je zvýšení dividendové rentability.

Příprava restrukturalizace byla zahájena ještě v 1.pololetí 2010, samotná realizace pak byla započata ve 2.pololetí 2010. Podnětem neodkladné realizace bylo zadání VV ČSTV o zpracování „Návrhu rozpočtu ČSTV pro rok 2011“ bez použití výtěžku Sazka. Tento předpoklad zásadně ovlivnil práci na tvorbě rozpočtu. Bez výnosů z dividend obchodních společností ze zisků roku 2010 a výnosů z mimořádných dividend z nerozdělených zisků minulých období vyplacených v roce 2011, není možné z vlastních zdrojů zajistit krytí společných výdajů ČSTV a vlastního rozpočtu ČSTV. Pokud mimo shora uvedených předpokladů ředitelé sportovních center zajistí splnění plánovaných rozpočtů pro rok 2011, tak je možné konstatovat, že dojde k naplnění příjmové části rozpočtu..

Pro období od VH ČSTV 2010 do VH ČSTV 2011 byl stanoven následující plán:

- **Minimalizace nákladů**
  1. Restrukturalizace provozovny Bufet bazén Strahov
  2. Restrukturalizace provozovny Závodní jídelna Strahov
  3. Restrukturalizace provozovny Hotel Olympia Zadov
  4. Restrukturalizace sportovního centra Brandýs nad Labem
  5. Restrukturalizace provozovny Chata Churáňov
  6. Restrukturalizace provozu Lyžařská škola a půjčovna Zadov
  7. Restrukturalizace provozu Vrátecká služba Strahov
- **Maximalizace výnosů**
  1. Správa akciových podílů SA Harrachov
  2. Správa akciových podílů Skiareál Špindlerův Mlýn
  3. Správa akciových podílů Ski Pec
- **Majetkoprávní vztahy**
  1. Komplexní majetková směna v areálu Zadov s obcí Stachy
  2. Změna stanov obchodních společností
  3. Určení vlastnictví Chata Churáňov a Lanová dráha Zadov
  4. Určení vlastnictví části pozemků SC Podolí

## Bilance zdrojů a rozpočet ČSTV na rok 2011

Rozpočet schválený 23.VH ČSTV je sestaven v důsledku posledních událostí jako mírně přebytkový. Na straně příjmů se objevují dividendy z horských společností, finanční zdroje z hospodářské činnosti ČSTV, dotace MŠMT na úhradu úrazového pojištění členů a poplatky autorským organizacím nebo prostředky za pohledávku společnosti SAZKA, a.s., z roku 2008 postoupenou společností Gladiolus, a.s. Získané prostředky budou použity na zaplacení úrazového pojištění, dotací krajským sdružením ČSTV, poplatků autorským organizacím, dotace na činnost Všesportovního kolegia, nákladů spojených s vydáváním Zpravodaje TP, dotací přidruženým svazům, financování rozpočtu ČSTV a počítáno je také s rezervou na případné neočekávané výdaje, splátkou revolvingového úvěru a dotací statutárních fondů.

<b>Zdroje z dividend celkem</b>	<b>38 385 558 Kč</b>
Z toho:	
SA Harrachov	4 558 903 Kč
SKI PEC	2 792 954 Kč
Skiareál Šp.Mlýn	31 033 701 Kč
<b>Zdroje z hospodářské činnosti ČSTV celkem</b>	<b>9 613 687 Kč</b>
Dotace MŠMT na úrazové pojištění a OSA	15 000 000 Kč
Výnos z postoupení pohledávky Sazka 2008	127 539 364 Kč
<b>Zdroje celkem</b>	<b>190 538 609 Kč</b>

<b>Zdroje celkem</b>	<b>190 538 609 Kč</b>
<b>Výdaje po účetních kategoriích</b>	
- Úrazové pojištění	-14 260 000 Kč
- Dotace KS ČSTV	-10 000 000 Kč
- OSA + Intergram	-1 966 689 Kč
- Všesportovní kolegium	-430 520 Kč
- Tělovýchovný pracovník	-100 000 Kč
- Dotace přidruženým svazům	-200 000 Kč
- Z toho bude hrazeno na <b>výdaje ČSTV:</b>	
Financování rozpočtu ČSTV	-22 368 257 Kč
Rezerva na případné neočekávané výdaje	-1 535 782 Kč
Dotace pro částečné doplnění statutárních fondů ČSTV peněžními prostředky	-7 539 364 Kč
Splátka revolvingového úvěru č. 681050936 v 5/2011	-5 000 000 Kč
Splátka revolvingového úvěru – kontokorent – rámec 20 mil. Kč	-7 137 997 Kč
Saldo společných zdrojů k rozdělení sdruženým subjektům klíčem dle rozhodnutí 23.VH	120 000 000 Kč

Samotný rozpočet ČSTV přesahuje 22 mil. Kč a skládá se z výdajů volených orgánů ČSTV a aparátu ČSTV. Ve výdajích aparátu ČSTV bylo organizačními a úspornými opatřeními dosaženo snížení nákladů o zhruba 1,5 mil.Kč. Stejnou částku však bylo třeba vyčlenit jako rezervu na neočekávané výdaje. Detail rozpočtu je vyjádřen v následující tabulce

## VLASTNÍ ČINNOST - DETAIL ROZPOČTU ROKU 2011

Popis	Volené orgány			Aparát			Celkem		
	rozpočet 2010	skutečnost 10	Plán 2011	rozpočet 2010	skutečnost 10	Plán 2011	rozpočet 2010	skutečnost 10	Plán 2011
Spotřeba materiálu	180 000	185 495	160 000	610 000	504 403	451 251	790 000	689 897	611 251
Opravy a udržování	110 000	80 144	60 000	70 000	61 747	42 421	180 000	141 891	102 421
Cestovné	730 000	879 727	700 000	70 000	70 087	50 000	800 000	949 814	750 000
Náklady na reprezentaci	75 000	41 164	50 000	24 000	3 161	10 000	99 000	44 325	60 000
Ostatní služby	800 000	1 054 419	900 000	5 600 000	5 464 582	4 916 032	6 400 000	6 519 000	5 816 032
Mzdové náklady	2 158 000	2 532 805	2 325 000	8 447 000	8 580 488	8 080 122	10 605 000	11 113 293	10 405 122
Pojistné a sociální náklady	720 000	758 430	640 000	3 500 000	3 662 761	3 213 402	4 220 000	4 421 191	3 853 402
Jiné ostatní náklady	60 000	68 403	60 000	700 000	474 156	488 807	760 000	542 559	548 807
Odpisy	0	0	0	392 000	237 178	221 222	392 000	237 178	221 222
<b>NAKLADY CELKEM</b>	<b>4 833 000</b>	<b>5 600 587</b>	<b>4 895 000</b>	<b>19 413 000</b>	<b>19 058 563</b>	<b>17 473 257</b>	<b>24 246 000</b>	<b>24 659 150</b>	<b>22 368 257</b>
<b>PRÍJMY CELKEM</b>	<b>0</b>	<b>763 888</b>	<b>0</b>	<b>0</b>	<b>31 129</b>	<b>0</b>	<b>0</b>	<b>795 017</b>	<b>0</b>
<b>HOSPODÁŘSKÝ VÝSLEDEK</b>	<b>-4 833 000</b>	<b>-4 836 699</b>	<b>-4 895 000</b>	<b>-19 413 000</b>	<b>-19 027 433</b>	<b>-17 473 257</b>	<b>-24 246 000</b>	<b>-23 864 132</b>	<b>-22 368 257</b>
Rezerva na neočekávané výdaje (sankce za dotace)	0	0	0	0	0	0	0	0	1 535 782
<b>HOSPODÁŘSKÝ VÝSLEDEK při využití Rezervy na neočekávané výdaje (sankce za dotace)</b>	<b>-4 833 000</b>	<b>-4 836 699</b>	<b>-4 895 000</b>	<b>-19 413 000</b>	<b>-19 027 433</b>	<b>-17 473 257</b>	<b>-24 246 000</b>	<b>-23 864 132</b>	<b>-23 904 039</b>

### Hlasování o Zprávě o hospodaření, bilanci zdrojů a rozpočtu na rok 2011

Ekonomické zprávy, tedy Zpráva o hospodaření ČSTV za rok 2010, Bilance společných zdrojů na rok 2011 a rozpočet ČSTV pro rok 2011 schválila 23.valná hromada ČSTV prakticky jednomyslně.

## NÁVRH NOVELIZACE STANOV ČSTV

### Návrh novelizace Stanov ČSTV

Předseda ČSTV Pavel Kořan prezentoval delegátům vývoj návrhu Stanov ČSTV. Práce na novelizaci stanov započala již 2.6.2010, kdy byla výkonným výborem ustavena Komise pro přípravu novelizace stanov a byl schválen harmonogram přípravy novely Stanov ČSTV. V krátké audiovizuální prezentaci představil předseda delegátům také nově navrhovaný název, logo a kvalifikovaný odhad nákladů, spojených s uvedením nového názvu do praxe. Právní zástupce ČSTV Karel Poupě následně komentoval důvodovou zprávu a vypořádání připomínek, které byly uplatněny v procesu přípravy novely stanov.

Zásadní změny, které novela stanov měla přinést byly tyto: Změna názvu organizace, zřízení institutu Výkonné rady jako operativního orgánu Výkonného výboru a změnu zastupování organizace navenek.

Návrh novelizace stanov nebyl valnou hromadou přijat. Nezískal nadpoloviční podporu v komoře sportovních svazů. V celkovém vyjádření byl poměr hlasování 85 pro, 57 proti, 15 se zdrželo.

#### Obsah písemného podkladu k novelizaci Stanov ČSTV:

- 1) Proces přípravy novely stanov
- 2) Důvodová zpráva



## 1) Proces příprav novely stanov

Platná verze Stanov ČSTV byla naposledy upravována na 13. valné hromadě ČSTV v roce 2001. Jednalo se o reakci na krajské uspořádání České republiky na územním principu, když se zřídila Krajská sdružení ČSTV, jako organizační součást ČSTV s právní subjektivitou. Základním smyslem bylo upravit strukturu celorepublikové organizace ČSTV s tím, že bude pro příslušné kraje odpovídající partner na krajské úrovni.

22. valná hromada ČSTV konaná v roce 2010 vyhodnotila dosavadní praktické zkušenosti v aplikaci platných Stanov ČSTV v návaznosti na nové legislativní, ekonomické a další podmínky ve společnosti. Závěrem uložila svým usnesením Výkonnému výboru ČSTV připravit návrh novely stanov organizace. Ke splnění tohoto úkolu Výkonný výbor ČSTV ustavil 2.6.2010 Komisi pro přípravu novelizace Stanov ČSTV a schválil harmonogram přípravy novely Stanov ČSTV.

Sdružené subjekty byly vyzvány k předložení námětů k novelizaci stanov, včetně posouzení dosavadních zkušeností s organizační funkcí ČSTV, včetně základního pojetí, který od roku 1990 spočívá v dvoukomorovém systému organizace.

Připomínky oficiálně zaslalo 48 subjektů a dále několik jednotlivců. Nezávisle na oficiálních připomínkách byly některé otázky individuálně konzultovány na LPO a dále s představiteli Výkonného výboru ČSTV při jejich běžné činnosti.

Komise pro přípravu novelizace stanov se k danému tématu sešla na 3 zasedáních, a to dne 2.6.2010, 14.6.2010 a 26.8.2010. Dne 26.8.2010 bylo uskutečněno společné zasedání Komise pro přípravu novelizace Stanov ČSTV s Legislativní radou Výkonného výboru ČSTV.

Legislativní rada Výkonného výboru ČSTV se podrobně zabývala novelou stanov (jednotlivými připomínkami) na zasedáních 23.6.2010, 26.8.2010 a 22.11.2010. Závěry z jednání projednal Výkonný výbor ČSTV na jednáních dne 8.9.2010 a 6.10.2010, kde uložil dopracovat důvodovou zprávu a upravit konečnou verzi návrhu novelizace Stanov ČSTV včetně toho, že se zabýval eventuelními ekonomickými dopady v souvislosti s novelou.

Na zasedání dne 8.12.2010 Výkonný výbor ČSTV rozhodl takto :

Předložený materiál, tj. návrh novelizace Stanov ČSTV včetně důvodové zprávy předložit jako materiál na program řádné 23. valné hromady ČSTV.

Dále uložil LPO prověřit potřebná administrativní opatření související s novelou Stanov ČSTV a připravit příslušná opatření po konzultaci se správními orgány (katastr, apod.).

Přípravou novely Stanov ČSTV se zabývaly porady předsedů svazů sdružených v ČSTV dne 19.10.2010, zástupců regionálních sdružení a předsedů krajských sdružení dne 20.10.2010 a v neposlední řadě porady zástupců regionálních sdružení dne 11.1.2011 a porady předsedů svazů sdružených v ČSTV dne 8.2.2011.

Na těchto poradách byly zástupci Výkonného výboru ČSTV vysvětleny záměry novely Stanov ČSTV a byly projednány další individuální připomínky. Ojedinelé připomínky reprezentovaly snahy rozdělit ČSTV, který je založen na dvoukomorovém systému, na 2 samostatné organizace.

V současné době je novelizace stanov chápána jako reakce na legislativní a zejména ekonomickou situaci ve sportu s tím, že nadále zachovává dvoukomorový systém s důrazem na posílení principu solidarity.

V návaznosti na novelu občanského zákoníku - spolkové právo a ekonomické podmínky, včetně vyhodnocení funkčnosti organizačního uspořádání a poslání organizace, bude dále účinnost daného systému vyhodnocována a podle potřeby modernizována.

## 2) Důvodová zpráva

Návrh novely Stanov ČSTV je zpracován na základě usnesení 22. valné hromady ČSTV. Výkonný výbor ČSTV schválil harmonogram postupu novelizace stanov a ustavil Komisi pro přípravu novelizace Stanov ČSTV.

Předložený návrh vychází z námětů sdružených subjektů, ze závěrů jednání komisí, Výkonného výboru ČSTV a v neposlední řadě i z připomínek účastníků celostátních porad TJ/SK zastoupených představiteli regionálních sdružení a zástupců sportovních svazů - členů ČSTV.

Novela stanov zachovává osvědčený a funkční charakter organizace, současně reaguje na legislativní změny, dlouhodobě doporučované úpravy vyplývající z potřeb organizace, včetně vymezení pravomocí a kompetencí orgánů ČSTV.

### **K jednotlivým navrhovaným změnám se předkládá následující odůvodnění :**

Mění se název ČSTV na Asociaci sportu České republiky (ASČR). Tento název odpovídá obsahu a poslání organizace. Je adekvátní k hlavnímu zaměření na sport. Původní název ČSTV je stále spojován s jednotnou tělovýchovnou organizací, která v sobě začleňovala tělocvičné jednoty České obce sokolské, Orla, Klubu českých turistů a sportovních klubů, které byly v minulosti ze zákona sjednocovány.

Po roce 1990 došlo k zásadním změnám nejen ve společnosti, ale i v organizaci tělesné výchovy a sportu. Nový název organizace je v souladu se zákonem. Pokud jde o zkratku ASČR, tato skutečnost není dle stanoviska MV ČR v rozporu se spolkovým zákonem.

Stanovy i nadále vycházejí z dvoukomorového systému uspořádání organizace. Členské TJ/SK ustavují samostatná regionální sdružení na základě územního členění České republiky ve smyslu zákona č. 36/1960 Sb., v platném znění a vyhlášky č. 564/2002 Sb., v platném znění, o stanovení území okresů České republiky. Tento systém odpovídá již uděleným licencím vydaným regionálními sdruženími.

V souladu se zákonem se upřesňuje sídlo ASČR, kterým je obec Praha na adrese Praha 6 - Břevnov, Zátokova 100/2, PS 40, 160 17.

Hlavní úkoly organizace se doplňují o možnost zřizovat a provozovat výchovné, vzdělávací, školské a další zařízení, včetně obecně prospěšných společností, nadací a nadačních fondů.

V části druhé stanov se u evidovaného členství jednotlivců dává do kompetence valné hromady možnost stanovit přiměřený roční členský příspěvek za každého matrikovaného jednotlivce v TJ/SK. Valná hromada rozhodne o tom, jak bude výnos z členských příspěvků použit.

Členství spolků je v novele stanov doplněno o ustanovení řešící ochranu osobních údajů ve smyslu zákona č. 101/2000 Sb., ve znění pozdějších předpisů. Ve stanovách se přímo vyžaduje souhlas členů TJ/SK sdružených v ASČR se zpracováním jejich údajů, včetně rodného čísla pro účely evidence ASČR. Členové, kteří neudělili souhlas se zpracováním svých osobních údajů, se ve statistických šetřeních poskytovaných ASČR nevyskytují. Novým ustanovením je zánik členství v ASČR vyloučením na základě rozhodnutí valné hromady na návrh výkonného výboru pro závažné porušení stanov a usnesení orgánů ASČR, v případě TJ/SK také vyřazením z evidence v ASČR na základě vyloučení z regionálního sdružení.

V části třetí stanov se u povinností orgánů ASČR upravuje povinnost při svolání mimořádné valné hromady stanovit termín jejího uskutečnění nejpozději do 60 dnů od předložení žádosti.

Základní zásady způsobu voleb jsou zakotveny ve stanovách s tím, že podrobnosti upravuje volební řád, který by měl být stabilní normou, pokud nebude na programu valné hromady zařazen návrh jeho novely.

Velmi diskutovanou je otázka předpokladů, které mají splňovat kandidáti na funkci předsedy a místopředsedů ASČR. V původních verzích byly nastaveny kariérní předpoklady tak, že příslušný kandidát musí mít zkušenosti ve volených orgánech po dobu 5 let. Na základě připomínek, které byly vzneseny na celostátních poradách, se tento požadavek v návrhu doporučuje změnit na splnění členství v organizaci po dobu 5 let. Nicméně je možno vzít v úvahu i období kratší, dle některých názorů by stačilo 2 leté členství v organizaci.

Kompetence výkonného výboru se posiluje o pravomoc rozhodovat o převodech a zatěžování nemovitého majetku, majetkových vkladů, cenných papírů a jiných práv ve vlastnictví a nebo spoluvlastnictví ASČR maximálně však do výše 2 mil. Kč. Toto ustanovení je z důvodů operativnosti opodstatněné. Doposud musela o všech shora uvedených záležitostech rozhodovat valná hromada s výrazným časovým odstupem.

V novelizaci stanov se legislativně upravuje institut Výkonné rady ASČR jako operativního orgánu Výkonného výboru ASČR. Doposud funguje při řešení operativních záležitostí porada předsedy organizace, ale její funkce nejsou ve stanovách a v interních předpisech řešeny. Zřízením výkonné rady se přímo ve stanovách upravují kompetence tohoto orgánu. Výkonná rada je složena z předsedy ASČR, obou místopředsedů ASČR a dále ze dvou členů Výkonného výboru ASČR. Jeden zastupuje sportovní svaz s největší členskou základnou a druhý je zástupcem TJ/SK. Tohoto zástupce určí ze svého středu výkonný výbor.

Výkonná rada reprezentuje organizaci při jednání se zastupitelskými orgány, orgány státní správy a připravuje podklady pro jednání Všesportovního kolegia České republiky. Výkonný výbor ASČR je oprávněn pověřovat Výkonnou radu ASČR dalšími operativními úkoly. Výkonná rada je oprávněna rozhodovat v majetkových záležitostech do výše 200 tis. Kč. Tím se umožňuje řešit neodkladné finanční záležitosti.

Ustanovení o revizní komisi ASČR se doplňuje o určení doby funkčního období shodně s volebním obdobím ostatních orgánů ASČR.

Smírčí komise ASČR se rovněž doplňuje o délku funkčního období. Kompetence se upravuje tak, že pokud mezi účastníky smírčího řízení nedojde ke smíru, může smírčí komise rozhodnout nálezem, který je pro účastníky v rámci ASČR závazný.

Úprava instituce regionálních sdružení vychází ze zásady, že ASČR sdružuje TJ/SK jako spolky působící v regionech dle územního principu. Území regionálních sdružení je vymezeno vyhláškou o stanovení území okresů České republiky č. 564/2002 Sb., v platném znění. Zachová se tím dosavadní struktura v souladu s vydanými licencemi regionálních sdružení.

Velmi diskutovanou otázkou je postavení Krajských sdružení ASČR jako organizačních jednotek s právní subjektivitou. Krajská sdružení jsou zřízena v návaznosti na vytvoření vyšších územních samosprávných celků dle zákona č. 347/1997 Sb., ve znění zákona č. 176/2001 Sb. Jejich posláním je vytváření podmínek pro rozvoj sportu, zejména v získávání finančních prostředků z rozpočtů vyšších samosprávných celků.

Stanovy upravují způsob jednání jménem ASČR a jejím zastupování navenek. Ze současně platných stanov se vypouští formulace, že výkonný výbor vystupuje jménem organizace v právních vztazích. Nová úprava vychází z toho, že výkonný výbor je výkonným orgánem ASČR a jménem organizace jednají a zastupují ji navenek statutární zástupci.

Přechodná a závěrečná ustanovení návrhu novely stanov jednoznačně deklarují, že změnou stanov nedochází k zániku organizace. Dosavadní členové tedy budou nadále členy ASČR. Výkonnému výboru je dána kompetence provádět administrativní a formální úpravy stanov. V praxi se ukázalo, že např. z důvodu pouhé změny sídla organizace není potřebné, aby o takové změně stanov rozhodovala valná hromada. Tyto administrativní úkony je možno řešit na úrovni výkonného orgánu.

## **Řešení situace společnosti SAZKA, a.s.**

K předloženému písemnému materiálu k tomuto bodu jednání „Návrh na řešení další činnosti SAZKA, a.s.“, proběhla mezi delegáty rozsáhlá debata. V podkladu byl na padesáti stranách popsán zejména vývoj situace ve společnosti několik let zpět a významné mezníky v činnosti společnosti. Konkrétní řešení stávající ekonomické situace nemohlo být vzhledem k aktuálnímu vývoji situace navrženo žádné (po vyhlášení úpadku společnosti se stav věcí změnil a do první schůze věřitelů, která by měla proběhnout 26. května 2011, se bude i nadále vyvíjet). Stanoviska účastníků jednání nebyla jednotná, samotný předložený materiál schválen valnou hromadou nebyl, neboť nezískal podporu v komoře sportovních svazů. Přesto se nakonec delegátům podařilo přijmout usnesení, kterým doporučuje zástupcům majoritního akcionáře ČSTV v představenstvu SAZKA, a.s., a ukládá zástupci majoritního akcionáře ČSTV na jednání valných hromad SAZKA, a.s., činit takové kroky, které povedou k obnovení plného provozu společnosti a zachování jejího dobrého jména. Dále ukládá VV ČSTV činit taková opatření, která umožní předložit v co nejkratší době valné hromadě ČSTV návrh na optimální zhodnocení akciového podílu ČSTV v SAZKA, a.s.

Materiál v plném znění naleznete na internetových stránkách ČSTV, na adrese:  
<http://www.cstv.cz/zpravy/vh/11-23vh-navrhresenisazky.pdf>

## **J**EDNÁNÍ SBORŮ ZÁSTUPCŮ SVAZŮ A TJ/SK

### **Jednání Sboru zástupců svazů Českého svazu tělesné výchovy**

Po společném jednání obou komor přišla na řadu samostatná jednání - Sboru zástupců svazů a Sboru zástupců TJ/SK. Na programu jednání sboru zástupců svazů bylo projednání a schválení Návrhu klíče pro dělení vlastních zdrojů ČSTV ve prospěch sdružených svazů v roce 2011 a schvalování přijetí nových řádných členů ČSTV - České šipkové organizace, Unie šipkových organizací ČR a Českomoravského svazu malé kopané.

Během diskuse k navrhovaným změnám, kde nejvýznamnější je především navýšení základního příspěvku na 300 tis. Kč, vystoupil i delegát Českého svazu orientačních sportů pan Šubrt s návrhem na vyčlenění části prostředků pro krajské sdružení ČSTV. Tento návrh nebyl hlasováním delegátů přijat (pro 10 hlasů, proti 31 hlasů, zdržel se hlasování 21 hlasů z 63 přítomných).

Po diskusi k předkládaným změnám, byl klíč prakticky jednomyslně schválen v předkládané podobě. Níže uvádíme hlavní zásady přijatého klíče pro dělení vlastních zdrojů ČSTV ve prospěch sdružených svazů v roce 2011:

1. Základní struktura klíče odpovídá osvědčeným přístupům uplatněným v uplynulých letech.
2. Každý sdružený svaz obdrží základní příspěvek, který je shodný pro všechny svazy a jeho výše odpovídá podílu na 50% vlastních zdrojů, určených ve prospěch sdružených svazů, a to do maximální výše 300 000 Kč. Částka přesahující 300 000 Kč na sdružený svaz se bude dělit dle bodů 3., 4. a 5.
3. UZPS ČR obdrží 4 násobek průměru příspěvku na 1 člena po odečtení základních příspěvků.
4. Příspěvek řádným členům ČSTV přijatým v roce 2011 a přidruženým členům ČSTV se bude řešit rozpočtem společných výdajů ČSTV pro r.2011.
5. Sdruženým svazům, kromě svazů odst. 3. se další prostředky rozdělí podle kritérií:
  - 50 % podle stavu členské základny k 31.12.2010,
  - 30 % podle počtu účastníků mistrovských soutěží vykazovaných svazy k 31.12.2010, resp. za soutěžní období 2009/2010 (kromě svazů ČSRS a ČAUS),
  - 20 % podle ekonomické náročnosti (kromě svazů ČSRS a ČAUS).



V dalším bodu programu byl dán prostor přítomným zástupcům svazů, žádajících o přijetí za sdruženého člena ČSTV, aby představili svůj sportovní svaz a uvedli důvody, které je vedou ke vstupu do ČSTV. V následném hlasování nebyl přijat ani jeden z aspirantů na členství. Hlasování proběhlo takto: Česká šipková organizace (pro 8 hlasů, proti 18 hlasů, zdržel se hlasování 34 hlasů z 63 přítomných), Unie šipkových organizací ČR (pro 7 hlasů, proti 17 hlasů, zdržel se hlasování 37 hlasů z 63 přítomných) a Českomoravský svaz malé kopané (pro nikdo, proti 54 hlasů, zdržel se hlasování 6 hlasů z 63 přítomných).

## ***Jednání sboru zástupců TJ a SK v rámci 23.VH ČSTV***

Samostatné jednání Sboru zástupců TJ a SK vedl tradičně místopředseda této komory, Vladimír Šimíček. Na programu bylo projednání návrhů klíčů pro dělení vlastních zdrojů pro rok 2011 a pro dělení státního příspěvku na provoz a údržbu tělovýchovných, sportovních a turistických zařízení v roce 2011.

V diskusi byl předsedou Sportovní unie okresu Ústí nad Labem a členem VV ČSTV, Mgr. Zdeňkem Kubcem, předložen protinávrh ke klíči pro dělení vlastních zdrojů. Tento protinávrh byl po korekci, která vyplynula z diskuse, schválen poměrem hlasů 59 pro, 19 proti a 9 delegátů z 82 přítomných se zdrželo hlasování. Znění klíče s krátkým zdůvodněním Vám nabízíme zde:

### **Klíč pro dělení vlastních zdrojů ve prospěch sdružených TJ/SK v roce 2011**

Nový klíč schválený 23.VH ČSTV ve svém obsahu využívá údajů o jednotlivých sdružených subjektech ČSTV, včetně poznatků o základních činnostech jednotlivých kanceláří RS-OS ČSTV. Vstupní údaje jsou získány z oficiálních šetření v rámci ČSTV. Analýze byla v roce 2010 podrobená více jak polovina RS-OS ČSTV.

- členská základna: souhrnný údaj zpracovaný jednotlivými RS - OS ČSTV z podkladů TJ/SK na stav k 31.12.2010, dělí se **10%** vlastních zdrojů komory
- počet TJ a SK: souhrnný údaj o počtu sdružených TJ/SK zpracovaný jednotlivými RS - OS ČSTV na stav k 31.12.2010, dělí se **20%** vlastních zdrojů komory
- náklady 2010: souhrnný údaj o nákladech jednotlivých RS-OS ČSTV v řádcích "spotřebované nákupy", "služby", "osobní náklady", zpracovaný těmito sdruženími k 31.12.2010, dělí se **10%** vlastních zdrojů komory
- základní příspěvek: fixní částka vycházející z analýzy činností zabezpečovaných kancelářemi RS-OS ČSTV jak dovnitř ČSTV, tak vně - stát, komunální sféra, media, veřejnost, atd., dělí se **60%** vlastních zdrojů komory

Také při projednávání druhého bodu programu se objevil protinávrh, tentokrát ho přednesl tajemník Okresního sdružení ČSTV Bruntál, Jan Urban. Jednalo se o změnu vyjímající náklady ze zdaňované činnosti TJ a SK z klíče pro dělení státního příspěvku na provoz a údržbu. Pro tento protinávrh hlasovalo 45 delegátů, proti 26 a zdrželo se 10 z 81 hlasujících. Pro přijetí protinávrhu při schvalování klíčů dělení finančních prostředků je zapotřebí třípětinová většina hlasujících a proto protinávrh nebyl přijat. Schválen byl tedy ve druhém hlasování původní návrh. Poté bylo jednání komory ukončeno.

## **Závěry 23.valné hromady ČSTV**

Po zahájení valné hromady, schválení procedurálních záležitostí, volbě orgánů a komisí valné hromady, následoval téměř devítihodinový program společného jednání a vzápětí necelá hodina odděleného jednání obou komor – komory svazů a komory tělovýchovných jednot a sportovních klubů. Přes názorové neshody k některým bodům proběhla valná hromada v důstojné atmosféře. Krátce před osmou hodinou večerní jednání 23. VH ČSTV skončilo.

Valná hromada schválila klíčové materiály pro činnost ČSTV – zprávu o hospodaření za rok 2010, která úzce souvisí se zprávou o činnosti organizace, a dále bilanci zdrojů pro rok 2011 a rozpočet ČSTV na rok 2011. Těmito rozhodnutími jsou vytvořeny podmínky pro další pokračování činnosti ČSTV. Za významnou je nutné považovat shodu, ke které došlo v rámci diskuse o novele stanov, přesto, že novela nebyla přijata. Na návrh pracovního předsednictva delegáti valné hromady schválili k přípravě novely stanov ustavení dohodovací komise, která bude do třiceti dnů složena ze zástupců obou komor ČSTV – komory svazů a komory tělovýchovných jednot a sportovních klubů. První výsledek práce této komise má být zveřejněn do 30.11. tohoto roku. Zda bude součástí novely opět změna názvu není zatím jasné. Návrh na změnu názvu, jak již bylo uvedeno v předchozí kapitole, valná hromada nepřijala. Přestože jej podpořila stovka delegátů, v drtivé většině ze sboru zástupců TJ/SK, včetně velkých sportů jako fotbal, lední hokej a lyžování, v komoře svazů návrh neprošel.

Očekávané rozhodnutí VH ČSTV k další činnosti SAZKA, a.s., bylo předmětem dlouhé diskuse. Po několika nepřijatých návrzích na usnesení se valná hromada vyslovila 141 hlasem pro návrh podaný pracovním předsednictvem. Přijaté usnesení doporučuje zástupcům majoritního akcionáře v představenstvu SAZKA, a.s., a ukládá zástupci akcionáře ČSTV na valné hromadě SAZKA, a.s., činit takové kroky, které povedou k obnovení plného provozu společnosti a zachování jejího dobrého jména. Valná hromada ukládá Výkonnému výboru ČSTV činit taková opatření, která umožní předložit v nejkratší možné době valné hromadě ČSTV návrh na optimální zhodnocení akciového podílu ČSTV v SAZKA, a.s.

23. valná hromada ČSTV na společném jednání i v následném odděleném jednání obou komor schválila způsob rozdělení finančních prostředků pro rok 2011 mezi sdružené subjekty. Na jednání komory svazů nebyly za řádné členy ČSTV schváleny Unie šipkových organizací ČR, Česká šipková organizace a Českomoravský svaz malé kopané.

Mgr. Jan Boháč  
Generální sekretář ČSTV

**S O U B O R   U S N E S E N Í**  
**23. valné hromady Českého svazu tělesné výchovy,**  
**konané dne 16. dubna 2011 ve Sportovním centru Nymburk**

Usnesení č. I./1A	K Návrhu novely Stanov ČSTV
-------------------	-----------------------------

23.valná hromada ČSTV  
**n e s c h v a l u j e**  
změnu názvu organizace na Asociace sportu České republiky

Usnesení č. I./1B	K Návrhu novely Stanov ČSTV
-------------------	-----------------------------

23. valná hromada ČSTV  
**n e s c h v a l u j e**  
novelizaci Stanov ČSTV

Usnesení č. I./1C	K Návrhu novely Stanov ČSTV
-------------------	-----------------------------

23.valná hromada ČSTV  
**u k l á d á**  
a) Výkonnému výboru ČSTV

1. pokračovat v transformaci a reformách organizace
2. ustavit k tomu účelu pod koordinací předsedy Legislativní rady VV ČSTV pracovní skupinu se zastoupením volebních košů (9 zástupců sboru TJ/SK a 9 zástupců sboru svazů) a výstupy z jednání pracovní skupiny předložit valné hromadě ČSTV cestou VV ČSTV. S konkrétními výstupy z jednání pracovní skupiny seznámit sdružené subjekty nejpozději do 30.11.2011.

b) sboru zástupců svazů a sboru zástupců TJ/SK,

aby jednotlivé volební koše do 30 dnů oznámily předsedovi Legislativní rady VV ČSTV jména osob, které budou příslušný koš ve vyjednávací skupině zastupovat.

Usnesení č. I./2	K Návrhu řešení další činnosti SAZKA, a.s.
------------------	--

23. valná hromada ČSTV  
**n e s c h v a l u j e**  
materiál Návrh na řešení další činnosti SAZKA,a.s.  
**d o p o r u č u j e**  
zástupcům majoritního akcionáře ČSTV v představenstvu SAZKA,a.s., a  
**u k l á d á**  
zástupci majoritního akcionáře ČSTV na jednání valných hromad SAZKA,a.s.,  
činit takové kroky, které povedou k obnovení plného provozu společnosti a zachování jejího dobrého jména  
**u k l á d á**  
Výkonnému výboru ČSTV  
činit taková opatření, která umožní předložit v co nejkratší době valné hromadě ČSTV návrh na optimální zhodnocení akciového podílu ČSTV v SAZKA,a.s.

Usnesení č. I./3	Ke Zprávě o činnosti Výkonného výboru ČSTV od 22.VH ČSTV, včetně kontroly plnění usnesení 22.VH ČSTV
------------------	--

23. valná hromada ČSTV

**n e s c h v a l u j e**

Zprávu o činnosti Výkonného výboru ČSTV od 22.valné hromady ČSTV, včetně kontroly plnění usnesení 22.VH ČSTV

Usnesení č. I./4	Ke Zprávě o hospodaření ČSTV za rok 2010 a vyúčtování státních příspěvků za rok 2010
------------------	--

23. valná hromada ČSTV

**s c h v a l u j e**

1. výsledek hospodaření Českého svazu tělesné výchovy za rok 2010 ve výši ztráty

**306.609.921,44 Kč** a jeho rozdělení takto:

- a) částka 3.235.345,00 Kč se přiděluje rezervnímu fondu ČSTV
- b) částka 120.000,00 Kč se přiděluje rezervnímu fondu svazů
- c) zbývající částka, tj. (-)309.965.266,44 Kč se zúčtovává s účtem nerozděleného zisku (932)

2. z účtu 932 se dále přiděluje částka ve výši 455.184,43 Kč na účet sociálního fondu, a to v souladu s uzavřenou kolektivní smlouvou na rok 2010

**u k l á d á**

Výkonnému výboru ČSTV

- 1. vyvinout maximální úsilí k zachování, popř. k navýšení státního příspěvku na provoz a údržbu pro sdružené subjekty a sportovní centra ČSTV
- 2. přijímat operativní rozhodnutí zejména v oblasti rozpočtu ČSTV v případě, že některý z předpokladů (např. výplata dividend) nebude naplňován dle předpokladů.

Usnesení č. I./5	Ke Zprávě Revizní komise ČSTV
------------------	-------------------------------

23. valná hromada ČSTV

**s c h v a l u j e**

Zprávu Revizní komise ČSTV

Usnesení č. I./6A	K Bilanci společných zdrojů ČSTV za rok 2010, Bilanci společných zdrojů pro rok 2011 a návrh na jejich rozdělení v roce 2011
-------------------	--

23. valná hromada ČSTV

**b e r e n a v ě d o m í**

skutečnou bilanci státních zdrojů distribuovaných prostřednictvím MŠMT ČR a MF ČR roku 2010

**s c h v a l u j e**

bilanci státních zdrojů pro rok 2011 a návrh na jejich rozdělení a využití v roce 2011 dle příslušných Rozhodnutí a Pravidel poskytovatele

**p o v ě ř u j e**

Výkonný výbor ČSTV správou státních prostředků poskytnutých v roce 2011 v souladu s Rozhodnutím a příslušnými pravidly státních orgánů

**u k l á d á**

Výkonnému výboru ČSTV, aby v případě jakékoliv změny zdrojů provedl nový výpočet a seznámil s ním bezodkladně sdružené subjekty.



Usnesení č. I./6B	K Bilanci společných zdrojů ČSTV za rok 2010, Bilanci společných zdrojů pro rok 2011 a návrh na jejich rozdělení v roce 2011
-------------------	--

23. valná hromada ČSTV

**bere na vědomí**

skutečnou bilanci vlastních zdrojů ČSTV roku 2010 dle bodu 3.- Bilance vlastních zdrojů ČSTV za rok 2010

**schvaluje**

návrh na rozdělení vlastních zdrojů ČSTV dle aktualizované Bilance vlastních zdrojů pro rok 2011 a návrh na jejich rozdělení v roce 2011 podle dosud užívaného klíče (53,65% pro komoru TJ/SK a 46,35% pro komoru svazů)

**ukládá**

Výkonnému výboru ČSTV pozdržet další rozdělování prostředků z výnosů postoupené pohledávky za SAZKA, a.s., až do doby jejího potvrzení a oprávnění v rámci insolvenčního řízení SAZKA, a.s.

Usnesení č. I./7	K Návrhu provozního a investičního rozpočtu ČSTV na rok 2011
------------------	--

23. valná hromada ČSTV

**schvaluje**

- rozpočet útvarů ČSTV na rok 2011 v objemu 23.904.039,00 Kč (částka je včetně rezervy na Odvod financí do státního rozpočtu za porušení rozpočtové kázně)
- rozpočet společných výdajů ČSTV na rok 2011 v objemu 17.375.542,00 Kč a 9.500.000,00 Kč
- že na profinancování rozpočtu útvarů ČSTV na rok 2011 budou dle shora uvedeného použity dividendy a zdroje z vlastní činnosti, krytí příspěvky obou komor proběhne dle poměru uvedeném v materiálu „Bilance společných zdrojů za rok 2010, Bilance společných zdrojů pro rok 2011 a návrh na jejich rozdělení v roce 2011“, s akceptováním výsledků hlasování k této části
- že na profinancování rozpočtu společných výdajů ČSTV na rok 2011 budou dle shora uvedeného použity dividendy, zdroje z vlastní činnosti a dotace MŠMT, krytí příspěvky obou komor proběhne dle poměru uvedeném v materiálu „Bilance společných zdrojů za rok 2010, Bilance společných zdrojů pro rok 2011 a návrh na jejich rozdělení v roce 2011“
- rozpočet hospodářské činnosti ČSTV, včetně hospodářské činnosti na rok 2011, jakožto rozpočet směrný
- investiční rozpočet ČSTV na rok 2011

**pověřuje**

Výkonný výbor ČSTV úpravou rozpočtu sportovních center ČSTV v případě vzniku zásadních skutečností, se kterými rozpočet nemohl počítat

**určuje**

auditora Českého svazu tělesné výchovy pro rok 2011, a to firmu BDO Audit, s.r.o., Olbrachtova 1980/5, 140 00 Praha 4, IČ: 45314381

Usnesení č. II./1	K Návrhu klíče pro dělení vlastních zdrojů ČSTV ve prospěch sdružených TJ/SK v roce 2011
-------------------	--

Sbor zástupců TJ/SK 23. valné hromady ČSTV

**schvaluje**

klíč pro dělení vlastních zdrojů ČSTV ve prospěch sdružených TJ/SK v roce 2011 podle návrhu člena VV ČSTV Zdeňka Kubce,

**u k l á d á**

Výkonnému výboru ČSTV provést propočty příspěvku podle schváleného klíče a oznámit předpokládanou výši příspěvku jednotlivým regionálním sdružením ČSTV nejpozději do 30. dubna 2011.

Usnesení č. II./2	K Návrhu klíče pro dělení státního příspěvku na provoz a údržbu tělovýchovných, sportovních a turistických zařízení v roce 2011
-------------------	---

Sbor zástupců TJ/SK 23. valné hromady ČSTV

**s c h v a l u j e**

předložený klíč pro dělení státního příspěvku na provoz a údržbu tělovýchovných, sportovních a turistických zařízení v roce 2011,

**u k l á d á**

Výkonnému výboru ČSTV provést propočty příspěvku podle schváleného klíče a oznámit předpokládanou výši příspěvku jednotlivým regionálním sdružením ČSTV nejpozději do deseti pracovních dnů po obdržení finančních prostředků k rozdělení.

Usnesení č. III./1	K Návrhu klíče pro dělení vlastních zdrojů ČSTV ve prospěch sdružených svazů v roce 2011
--------------------	--

Sbor zástupců svazů 23. valné hromady ČSTV

**s c h v a l u j e**

klíč pro dělení vlastních zdrojů ČSTV ve prospěch sdružených svazů v roce 2011 dle předloženého návrhu,

**u k l á d á**

Výkonnému výboru ČSTV provést propočty příspěvku podle schváleného klíče a oznámit předpokládanou výši příspěvku jednotlivým svazům do 30. dubna 2011.

Usnesení č. III./2	K Návrhům na přijetí nových svazů za řádné členy ČSTV
--------------------	---

Sbor zástupců svazů 23. valné hromady ČSTV

**n e s c h v a l u j e**

1. přijetí České šipkové organizace za řádného člena ČSTV
2. přijetí Unie šipkových organizací ČR za řádného člena ČSTV
3. přijetí Českomoravského svazu malé kopané za řádného člena ČSTV

## VÝZVA ČSTV

### ČSTV VYZÝVÁ K UKONČENÍ MANIPULACE S VÝSLEDKY 23. VALNÉ HROMADY ČSTV A NÁTĚLU SMĚREM K TĚLOVÝCHOVNÝM JEDNOTÁM A SPORTOVNÍM KLUBŮM

ČSTV důrazně odmítá zkreslování výkladu výsledků sobotní valné hromady ČSTV. Valná hromada ČSTV schválila v sobotu 16.4.2011 zprávu o hospodaření za rok 2010, bilanci zdrojů pro rok 2011, rozpočet ČSTV na rok 2011 a další usnesení, důležitá pro činnost ČSTV. Většina delegátů, reprezentující naprostou většinu členské základny ČSTV a reálnou základnu českého sportu, soustředěnou do tělovýchovných jednot a sportovních klubů, odmítla pokus o odebrání kompetencí výkonnému výboru ČSTV, který podle návrhu P.Teličky měl nahradit nově vzniklý krizový výbor. Proti tomuto návrhu se vyslovilo celkem 94 delegátů, pro bylo 42 a 17 se hlasování zdrželo. Stejně tak většina delegátů odmítla návrh K.Bauera ke krokům, vedoucím k odvolání či rezignaci předsedy představenstva a generálního ředitele SAZKA, a.s., A. Hušáka (proti 81 delegátů, pro 57, zdrželo se 19). Jednoznačná většina delegátů pak dala mandát výkonnému výboru ČSTV a zástupcům ČSTV v představenstvu SAZKA, a.s., k řešení současné situace v SAZKA, a.s., (pro 141, proti 1, zdrželo se 12).

ČSTV je demokratickou organizací zastřešující český sport. Řídí se demokratickými principy. Jeho vedení respektuje svobodný názor každého z jeho členů, zabývá se všemi podněty, které obdrží, ať se týkají jakékoliv činnosti ČSTV. Je však zcela jednoznačně vázáno ve své činnosti rozhodnutími a názory demokraticky zvolené většiny. Proto jsou těžko pochopitelné výzvy k odstoupení vedení ČSTV, které zazněly již druhý den po zmíněné valné hromadě ze strany představitelů některých sportovních svazů. Tyto výzvy jsou popřením demokratických principů nejen v ČSTV, ale v jakékoliv společnosti, kdy je nemyslitelné, aby přehlasovaná menšina zpochybňovala výsledek demokratického hlasování. Návrhy na odvolání vedení ČSTV mohly být předloženy na sobotním jednání valné hromady ČSTV, kde bylo přítomno téměř 100% delegátů, členů sdružených v ČSTV.

Výkonnému výboru ČSTV nebyla nikdy ze strany iniciativy „Český sport 2011“ doručena žádná výzva sportovních svazů, stejně jako jakýkoliv konkrétní návrh k řešení současných problémů sportu, včetně financování. ČSTV proto vyzývá zástupce a představitele iniciativy „Český sport 2011“, kteří za ni vystupují, aby upustili od konfrontačního způsobu jednání, které ve svých důsledcích poškozuje celý český sport, a zasedli ke společnému jednacímu stolu k nalezení řešení, které bude pro sdružené členy nejlepší. Vyzývá ke konstruktivnímu jednání, které nalezne cestu nejen k novele Stanov ČSTV, ale především k zajištění podmínek pro celé sportovní prostředí, včetně jeho základního článku - tělovýchovných jednot a sportovních klubů - kde se odvíjí sportovní život, ze kterého následně těží sportovní svazy při zajišťování své reprezentace a image.

20.dubna, 2011

Pavel Kořan, v.r.  
předseda ČSTV

Vladimír Šimíček, v.r.  
místopředseda ČSTV

Tomáš Král, v.r.  
místopředseda ČSTV

Jan Boháč  
generální sekretář ČSTV

TPZpravodaj vydává Nakladatelství Olympia, a.s., v spolupráci s VVČSTV • www.cstv.cz • Adresa redakce: Zátokova 100/2, 160 17 Praha 6, tel.: 233 017 345, fax: 233 358 467 • Uzávěrka čísla 13.5. 2011 • Redaktor: Mgr. David Opatrný • Distribuováno zdarma v elektronické podobě • Fotografie z archivu ČSTV • Registrační číslo MK ČR E 4706 • Za správnost a věcný obsah článků odpovídají jednotliví autoři • ISSN 1212 - 1061